

江西国际信托投资股份有限公司  
2007 年年度报告（摘要）

江西国际信托投资股份有限公司  
二〇〇八年四月

# 目 录

1、重要提示	5
2、公司概况	5
2.1 公司简介	5
2.2 组织结构	6
3、公司治理结构	7
3.1 股东	7
3.2 董事	7
3.4 高级管理人员	9
3.5 公司员工	9
4、经营管理	10
4.1 经营目标、方针、战略规划	10
4.1.1 经营目标	10
4.1.2 经营方针	10
4.1.3 战略规划	10
4.2 所经营业务的主要内容	10
4.2.1 自营资产运用与分布	10
4.2.2 信托资产运用与分布	11
4.3 市场分析	11
4.4 内部控制概况	12
4.4.1 内部控制环境和内部控制文化	12
4.4.2 内部控制措施	12
4.4.3 信息交流与反馈	13
4.4.4 监督评价与纠正	13
4.5 风险管理	13
4.5.1 风险管理概况	13
4.5.2 风险状况	14
4.5.3 风险管理	15
5、报告期末及上一年度末的比较式会计报表[披露母公司(即信托投资公司)报表及其合并报表]	17

5.1	自营资产(经审计)	17
5.1.1	会计师事务所审计意见全文	17
5.1.2	合并资产负债表	20
5.1.3	合并利润及利润分配表	21
5.1.4	资产负债表	22
5.1.5	利润和利润分配表	23
5.2	信托资产	24
5.2.1	信托项目资产负债汇总表	24
<b>6</b>	<b>、 会计报表附注</b>	<b>25</b>
6.1	会计报表编制基准、会计政策、会计估计和核算方法发生的变化情况	25
6.2	或有事项的说明	26
6.3	重要资产转让及其出售的说明	26
6.4	会计报表中重要项目的明细资料	26
6.4.1	自营资产情况	26
6.4.2	信托资产管理情况	28
6.5	关联方关系及关联交易情况	29
6.5.1	关联交易方的数量、关联交易的总金额及关联交易的定价政策等	29
6.5.2	关联交易方与本公司的关系性质、关联交易方的名称、法人代表、注册地址、注册资本、主营业务等情况	30
6.5.3	本公司与关联方的重大交易事项	30
6.5.4	关联方逾期未偿还本公司资金的详细情况以及本公司为关联方担保发生或即将发生垫款的详细情况	31
6.6	会计制度	31
6.6.1	自营业务(固有业务)	31
6.6.2	信托业务	31
<b>7</b>	<b>、 财务情况说明书</b>	<b>32</b>
7.1	利润实现和分配情况	32
7.2	主要财务指标	32
7.3	对本公司财务状况、经营成果有重大影响的其他事项	32
<b>8</b>	<b>、 特别事项简要揭示</b>	<b>32</b>
8.1	前五名股东报告期内变动情况及原因	32
8.2	董事、监事及高管人员变动情况及原因	32
8.3	公司的重大诉讼事项	32
8.4	会计师事务所审计意见及公司董事会关于审计意见的说明	32
8.5	公司及其董事、监事和高级管理人员受到处罚的情况	33

8.6	银监会及其派出机构对公司的检查意见及公司整改情况_____	33
8.7	本年度重大事项临时报告的简要内容、披露时间、所披露的媒体及版面____	34
8.8	银监会及其省级派出机构认定的其他有必要让客户及相关利益人了解的重要信息_____	34
9、	公司监事会意见 -----	34

## 1、重要提示

1.1 本公司董事会及董事保证报告所载资料不存在任何虚假记载、误导性陈述或者重大遗漏，并对其内容的真实性、准确性和完整性承担个别及连带责任。

1.2 深圳南方民和会计师事务所为本公司出具了无保留意见的审计报告，本公司董事会对相关事项亦有详细说明，请客户及相关利益人注意阅读。

1.3 本公司负责人董事长裘强、主管会计工作负责人曾海及财务负责人严命有声明：保证年度报告中财务报告的真实、完整。

## 2、公司概况

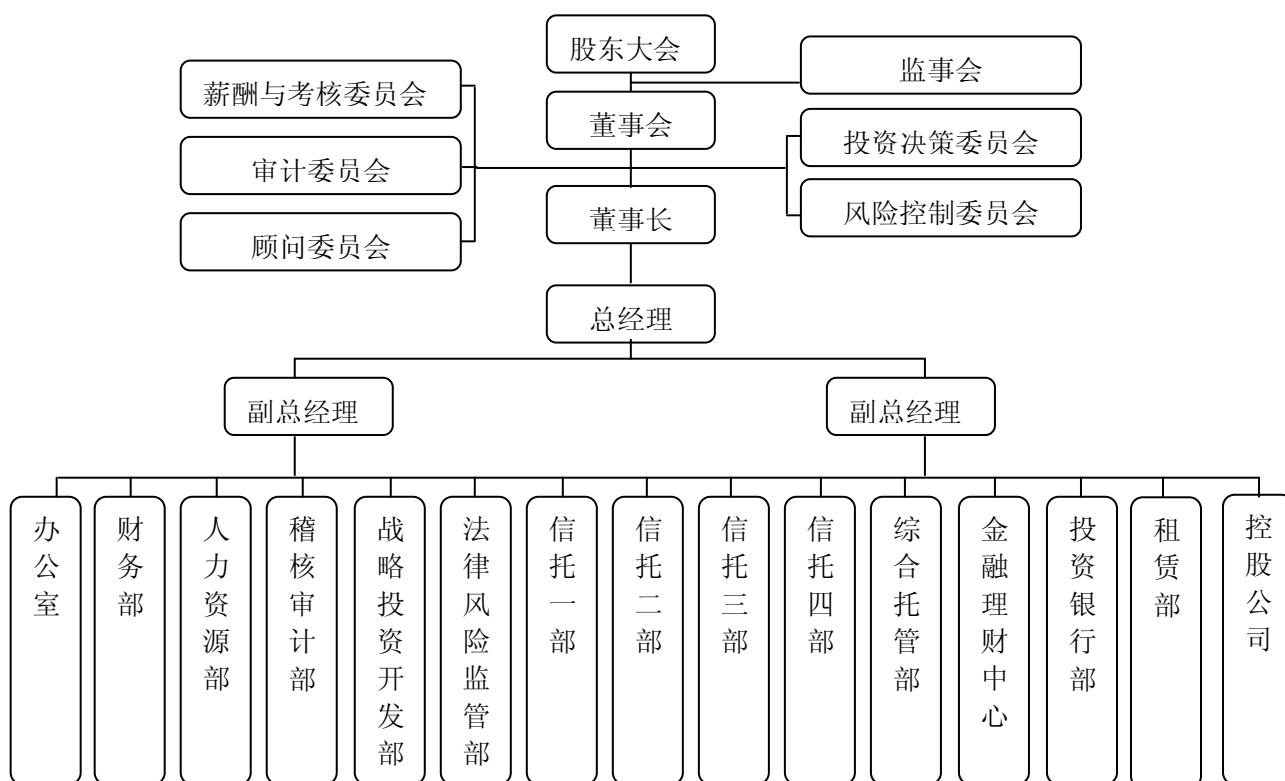
### 2.1 公司简介

江西国际信托投资股份有限公司(以下简称“本公司”),系由原江西省国际信托投资公司、江西省发展信托投资股份有限公司、江西赣州地区信托投资公司以新设合并方式组建。2003年3月,经中国人民银行批准,本公司登记成立,注册资本人民币3亿元,2007年变更为4.751亿元。本公司是江西省人民政府投资控股的股份制金融机构。

表 2.1

1	法定中文名称(缩写)	江西国际信托投资股份有限公司(江信国际)
2	法定英文名称(缩写)	JiangXi International Trust and Investment Limited Corporation(JXI)
3	法定代表人	裘强
4	注册地址	南昌市北京西路88号江信国际大厦
5	邮政编码	330046
6	国际互联网网址	<a href="http://www.jxi.cn">http://www.jxi.cn</a>
7	电子信箱	<a href="http://www.jxi.cn">http://www.jxi.cn</a>
8	负责信息披露事务的高管人员	吴伟光
9	联系人姓名	易勤华
10	联系电话	0791-6304510
11	传真电话	0791-6304500
12	电子信箱	<a href="mailto:yqh-jx@163.com">yqh-jx@163.com</a>
13	公司信息披露的报纸名称	金融时报
14	公司年度报告备置地点	南昌市北京西路88号江信国际大厦25楼
15	公司聘请的会计师事务所名称及住所	深圳南方民和会计师事务所, 江西.南昌
16	公司聘请的律师事务所名称及住所	江西求正沃德律师事务所, 江西.南昌

## 2.2 组织结构



### 3、公司治理结构

#### 3.1 股东

2007 年末, 本公司股东总数 14 名, 控股股东为江西省财政厅, 持有本公司 83.26% 股份。

表 3.1

股东名称	法人代表	持股比例%	注册资本	注册地址	主要经营业务及主要财务情况
江西省财政厅	胡幼桃	83.26		江西省南昌市	制定全省性财政立法规划, 拟订全省地方性财政、税收、财务、会计管理、国有资产管理的法规草案及实施办法和规章制度; 参与制定全省各项有关宏观经济政策, 拟订和执行全省财政分配政策; 编制省本级年度预算草案和汇编全省年度预算和决算草案; 负责组织实施地方税法和税收条例、决定、规定及有关实施细则; 管理和监督各项财政收入、支出; 监管全省政府采购工作; 管理省级财政社会保障支出; 负责地方性金融机构的财务监管工作; 管理全省有关政府性基金和行政事业性收费项目的立项及标准等。
赣州市财政局	邓又林	10.74		江西省赣州市	指导全市财政工作; 制订和执行财政、财务、会计、国有资本金基础管理的规章制度; 编制市本级年度财政预算草案和汇总全市财政收支预算和总决算; 管理各项财政收入、国有资产收益、预算外资金和财政专户; 管理财政社会保障支出; 负责地方性金融机构的财务监管工作; 管理本市有关政府性基金和行政事业性收费项目的立项及标准等。
新余钢铁有限责任公司	施嘉良	1.39	337,448 万元	江西省新余市	生产经营生铁、钢、钢材、中厚板、线材、螺纹钢、硅钢片、圆钢、钢管、钢带等多品种、多规格的产品

关联关系说明: 江西省财政厅隶属于江西省人民政府, 赣州市财政局归属赣州市人民政府, 分别代表江西省、赣州市两级人民政府成为公司持股比例达 10% 以上的股东; 其他股东如新余钢铁有限责任公司、江西铜业集团公司、江西省冶金集团公司等持股比例较小, 均属国有独资或国有控股企业。

#### 3.2 董事

董事会由 9 名董事组成, 由股东江西省财政厅推荐 6 名和股东赣州市财政局、新余钢铁有限责任公司、江西铜业集团公司等各推荐 1 名, 各董事情况如表 3.2。

表 3.2

姓名	职务	性别	年龄	所推举的股东名称	该股东持股比例%	简要履历
裘强	董事长	男	50	江西省财政厅	83.26	1981年至1986年任宜春地区食品公司业务科副科长负责全区猪牛禽蛋的购销调查；1987年至1989年担任上高县长助理，分管乡镇工业等经济方面的工作；后调江西省展览中心主任，期间曾兼任南昌佳盛典当行有限公司副董事长主持全面工作；1997年后曾任江西省人民政府办公厅副主任，直接协助副省长分管商贸、金融工作；2000年至2004年任江西省民政厅党组副书记、副厅长；2004年6月至今任江西国际信托投资股份有限公司党委书记、董事长。
吴伟光	董事	男	52	江西省财政厅	83.26	1983年至1986年任赣州地区公路局宣传部干部；1986年至2003年历任江西省国际信托投资公司干部、部门经理、办公室主任、党组成员、副总经理；现任江西国际信托投资股份有限公司董事、党委委员、总经理。
康毅	董事	男	53	江西省财政厅	83.26	1983年至今历任武警江西总队司令部处长、武警江西总队萍乡市支队政委、江西国际信托投资股份有限公司纪检监察室副主任、办公室主任、江西省江信置业有限责任公司董事长、江西国际信托投资股份有限公司经营总监。
温治明	董事	男	43	江西省财政厅	83.26	1992年至今历任赣南进出口公司科长、总经理助理、赣州工矿产品进出口公司总经理、赣州外贸集团公司总经理、赣州外经贸局副局长、江西省财政投资管理公司总经理。
陈林芳	董事	男	53	江西省财政厅	83.26	1976年到1978年在宜丰县教桥公社农机厂任会计；1980年至1993年历任江西省财政厅农财处干部、组长、副处长；1993年至1995年在高安市人民政府挂职副市长；1995年至1996年任江西省财政厅条法税收处处长；1996年至今在江西省财政投资管理公司任负责人（主持工作）、董事长，期间曾任江西省发展信托投资股份有限公司董事长。
曾福星	董事	男	46	江西省财政厅	83.26	1983年至1990年在江西省财政厅农税处工作任主任科员；1993年至1995年在井冈山财政干部培训基地挂职锻炼，任基地主任兼支部书记；1995年至1996年在江西省财政厅预算处工作；1996年7月至今任江西省财政投资管理中心任副主任；期间曾担任江西省发展信托投资股份有限公司监事召集人。
胡显勇	董事	男	52	新余钢铁有限责任公司	1.39	1979年至1991年在江西钢厂机动部工作；1991年至今任新钢财务处副处长、处长、副总会计师兼财务处长；2001年至今任新余钢铁有限责任公司副总经理、总会计师。
甘成久	董事	男	46	江西铜业集团公司	1.33	1982年至1988年在银山铅锌矿财务科工作；1988年至1995年任江铜实业总公司财务科长；1995年至1995年江西铜业公司财务处副处长；1998年至2001年任江西铜业股份有限公司财务部副经理、经理；2001年11月至今任江西铜业集团公司总会计师。
陈强	董事	男	43	赣州市财政局	10.74	1988年至1995年在财政部驻江西省财政厅中央企业财政驻厂员处赣州组工作，历任助理会计师，会计师；1995年至1998年在财政部驻江西省财政监察专员办事处赣州组工作，历任主任科员、业务二科科长；1999年至2002年任赣州市财政局办公室主任；现任赣州市财政投资管理公司总经理。

### 3.3 监事、监事会

本公司 2007 年度监事会由三名监事组成，其中赣州市财政局和江西省冶金集团公司各推荐一名，职工监事一名，设立一名监事会召集人。



表 3.3

姓名	职务	性别	年龄	所推举的股东名称	该股东持股比例%	简要履历
徐国华	监事会召集人	男	55	职代会		1969年至1974年在丰城矿务局任团支部书记、班长；1977年至1980年在宜春师专任教，此前进入江西师大学习；1980年至1992年在中共江西省委组织部历任主任科员、副处长；1992年至2003年在江西省国际信托投资公司历任人事处长、纪检监察室主任；2003年至今在江西国际信托投资股份有限公司任纪检监察部长、稽核审计部长、监察总监、监事会召集人等。
阎晓苏	监事	男	54	赣州市财政局	1.74	1973年至1973年在江西信丰油山林场劳动；1973年至1989年在中国人民解放军第86师服役历任团营建办会计、团财务股股长、师财务科审计员；1989年至今在赣州地区信托投资公司工作，先后任职员、秘书科长（会计主管）、办公室主任、副总经理。
董琪	监事	男	44	江西冶金集团公司	1.05	1983年至1996年在江西省冶金厅工作；1996年至2000年任江西省冶金投资公司投资发展部（计划处）副部长；2000年至今历任江西省冶金集团公司投资发展部部长、江西省冶金集团公司财务审计部部长、财务部部长兼新余钢铁有限责任公司董事。

### 3.4 高级管理人员

表 3.4

姓名	职务	性别	年龄	选任日期	金融从业年限	学历	专业	简要履历
吴伟光	总经理	男	52	2006	19	在职研究生	经济学	1983年至1986年任赣州地区公路局宣传部干部；1986年至2003年历任江西省国际信托投资公司干部、部门经理、办公室主任、党组成员、副总经理；现任江西国际信托投资股份有限公司董事、党委委员、总经理。

### 3.5 公司员工

表 3.5

项目		2007年		2006年	
人数		99		97	
平均年龄		39		38	
		人数	比例	人数	比例
年龄分布	20以下	0	0.00	0	0.00
	20--29	12	12.12	16	16.49
	30--39	38	38.38	32	32.99
	40以上	49	49.49	49	50.52
学历分布	博士	1	1.01	1	1.03
	硕士	9	9.09	10	10.31
	本科	50	50.51	50	51.55
	专科	25	25.25	25	25.77
	其他	14	14.14	11	11.34
岗位分布	董事、监事及其他高级管理人员	14	14.14	15	15.46
	自营业务人员	5	5.05	10	10.31
	信托业务人员	48	48.48	36	37.11
	其他人员	32	32.32	36	37.11

## 4、经营管理

### 4.1 经营目标、方针、战略规划

#### 4.1.1 经营目标

立足信托本业，发挥地方金融机构的职能，在市场中求生存，在竞争中求发展，确保信托财产的安全高效，促进本公司稳健经营和可持续发展，为股东实现稳定的回报，为地方经济建设提供金融服务。

#### 4.1.2 经营方针

坚持“诚信理财、服务社会”的宗旨，以“四化”（专业化、多元化、市场化、集团化）和“三精”（依靠精英团队、凭借精益态度、做成精品项目）为经营理念，坚持把风险防范放在第一位的审慎经营原则，为委托人的最大利益服务，以多元化的资产管理手段，谋求货币、资本和产业的融合，实现收益的最大化。

#### 4.1.3 战略规划

通过不懈的努力，把本公司发展成为地方性金融（控股）集团公司，进入全国信托业先进行列。

### 4.2 所经营业务的主要内容

本公司所经营业务主要分为固有业务和信托业务两大块，其中固有业务包括自有资金投资等业务，各种业务所形成的资产组合与分布情况如下：

#### 4.2.1 自营资产运用与分布

表 4.2.1

资产运用	金额(万元)	占比(%)	资产分布	金额(万元)	占比(%)
货币资产	8,010.00	14.31	基础产业		
拆出资金		0.00	房地产业	24,726.62	44.18
贷款		0.00	证券	15,159.89	27.08
短期投资	103.17	0.18	实业	5,689.46	10.16
长期投资	43,478.14	77.67	其他	10,402.21	18.58
其他	4,386.87	7.84			
<b>资产合计</b>	<b>55,978.18</b>	<b>100.00</b>	<b>资产合计</b>	<b>55,978.18</b>	<b>100.00</b>

## 4.2.2 信托资产运用与分布

表 4.2.2

资产运用	金额(万元)	占比(%)	资产分布	金额(万元)	占比(%)
货币资产	625027.67	40.07	基础产业	163595.00	10.49
拆出资金			房地产业	56057.00	3.59
贷款	748917.56	48.01	证券	658692.30	42.23
短期投资	34,999.55	2.24	实业	78889.18	5.06
长期投资	86986.07	5.58	其他	602694.51	38.64
其他	63,997.14	4.10			
<b>资产合计</b>	<b>1,559,927.99</b>	<b>100.00</b>	<b>资产合计</b>	<b>1,559,927.99</b>	<b>100.00</b>

## 4.3 市场分析

为尽快按照新办法的要求开展业务，公司确立了以信托业务为主的发展战略，积极进行业务转型，信托业务获得较快发展。然而，随着我国当前的宏观调控政策和行业监管形势的变化，信托业面临的机遇和挑战同在。在信托功能的灵活性给业务的发展留下巨大的空间的同时，市场的开放和新办法的实施也给信托业的转型带来较大的压力。本公司作为一家经济欠发达地区的信托企业，市场开拓受到各种经济、金融环境和政策等因素的影响，业务发展中依然存在诸多有利或不利的影响因素：

有利因素：（1）新办法的实施为信托公司的战略地位及业务创新指明了方向，有利于信托公司回归“受人之托、代人理财”的主业，我国信托业迎来了良性发展的时期。

（2）随着近年来江西经济的快速发展，居民财富不断增长，信托专业理财需求愈趋旺盛，经过近几年市场培育与开发，越来越庞大的投资者群体对信托理财的认同度提高，江西信托市场不断回暖，市场环境正向好的方向发展；

（3）信托公司的内控建设及内控体系的不断完善为信托业务运作搭建了良好平台。

不利因素：（1）随着我国证券、银行和保险等纷纷推出各种形式的客户理财产品以及中国金融业全面对外开放，可能使处于竞争劣势

的信托业受到很大冲击；

(2) 按照新办法要求进行信托产品创新的市场条件仍然不够成熟；

(3) 信托产品的私募、信托财产的登记、集合资金信托的种种政策限制以及信托产品的流通性差等仍制约着信托业的发展；

#### 4.4 内部控制概况

##### 4.4.1 内部控制环境和内部控制文化

经过近年来的改革发展，本公司建立健全了以股东会、董事会、监事会以及经营管理层为主体的组织架构和公司治理结构，并形成了一整套涵盖本公司所有业务的制度体系。在本公司决策层面上，董事会下设投资决策委员会、风险控制委员会、薪酬与考评委员会、审计委员会，代表董事会各司其职，各负其责，科学决策，依法完善了决策程序，构建了一个相对完整的决策体系。在内部管理和经营方面，通过不同机构和岗位的设置，赋予相应的权、责，并建立和完善本公司各项业务操作规程与制度，从而形成了本公司各岗位和人员之间相互独立、相互制衡和相互协调的监督管理机制。

此外，重视企业文化建设，营造成熟的内部控制文化是本公司稳健发展的重要手段。本公司通过“忠诚拼搏、艰苦创业”等系列主题教育活动向员工传达风险管理、内部控制、合规经营的重要性，引导员工合规意识、风险意识和诚信理念，着力提高员工职业道德水准，规范员工职业行为，逐步塑造和形成以“内控第一、全员遵守”为主题的内控文化。

##### 4.4.2 内部控制措施

本公司董事会下设的各委员会在授权范围内以明晰的分级授权制度，通过体系建设和及时完整的过程控制，使决策、研发、操作、审核及监督评价程序化、体系化。为加强制度执行力度，本公司制度管理部作为审计委员会的办事机构，除监督制度执行外，主要负责本公司内部稽核审计，以相对独立的审计工作程序和规范扮演着内部警察

角色；法律风险监管部代表风险控制委员会负责风险控制及风险评价，建立风险预警和纠错机制，做到警钟长鸣。两大内控机构与财务部、综合托管部、战略投资开发部等相互配合、相互制衡，分别独立、客观地履行各自内部控制职能，从组织结构上完善了公司内部控制体系。

在业务运作方面，明确前、中、后台业务的工作职责，规范程序，形成有监督、有制衡的业务运作体系。通过具体、明确、合理的分工与授权，建立业务操作规程，在内部界定各责任主体的目标、职责和权限，分别在授权范围内各行其职，相互独立。本公司主要职能部门之间建立健全了防火墙制度，不同部门人员不得相互兼职，保证了自营、信托业务各成体系，独立运行。

在文化意识形态方面，本公司每周进行员工学习培训和教育，宣传合法合规经营的理念，使员工树立起风险控制优先的意识。制定了员工行为准则、职业道德规范，严格诚信记录，营造了本公司合规经营的制度、文化环境。

#### 4.4.3 信息交流与反馈

通过强有力的制度执行，向风险控制委员会、高级管理层和董事会报告，及时披露业务开展和内控过程中的实质性缺陷或失控，以完善的信息系统确保了报告程序的有效性和保密性。同时，定期披露或通报各责任主体或责任人履行职责情况、制度执行情况。

#### 4.4.4 监督评价与纠正

本公司董事会和高级管理层定期（每月）和不定期召开内控工作会议和风险例会，听取制度管理部、法律风险部、财务部在稽核审计、内控检查、财务执行和风险监督过程中有关情况的汇报，对有关问题及时处理。对内控工作定期评价，及时完善，堵塞漏洞，切实防范了各类风险。

### 4.5 风险管理

#### 4.5.1 风险管理概况

本公司风险管理坚持全面性原则、相互制衡原则、独立性原则、

业务隔离原则。在组织架构上，风险控制委员会是本公司的最高风险管理机构，直接隶属于董事会，主要负责制订和实施投资风险管理政策和措施。法律风险监管部作为风险控制委员会的办事机构，下设了合规管理处、风险管理处，是具体的风险管理专职部门，负责制定和实施识别、计量、监测和管理风险的制度、程序和方法，对本公司经营业务进行风险检查，全面揭示风险、分析风险和化解风险，以提高风险管理水平，切实加强了本公司的风险管理工作。

#### 4.5.2 风险状况

本公司经营活动主要面临信用风险、市场风险、操作风险和其他风险。

##### 4.5.2.1 信用风险状况

信用风险是指本公司面临的贷款中、投资中的信用风险。主要表现为：交易对手违约所带来损失的风险。本公司 2007 年全年共设立信托项目 107 个，管理的信托财产金额达 155.31 亿元，2007 年已安全兑付信托项目 22 个，涉及金额为 36.85 亿元，没有发生一起因信用问题而导致的风险。

##### 4.5.2.2 市场风险状况

市场风险是指本公司在信托资产和自有资产经营和管理中所不可避免的因市场参数的波动而产生的风险。这些市场参数主要包括：股价、利率、汇率等。目前，本公司所管理的资产主要集中在证券投资、股权投资、信贷资产、财产管理等，尚未涉足外汇市场，其中，信贷资产规模不断缩小，固有业务无新增贷款；证券资产市值在持续上升的同时不断压缩规模，有效控制了市场波动带来的影响。

##### 4.5.2.3 操作风险状况

操作风险是指由于控制、系统及运营过程中的错误或疏忽而可能引起潜在损失的风险。本公司可能面临的操作风险主要来自于内部管理风险或决策风险。报告期内各项投资运行正常，未有一例因管理人的失职而引发赔付的风险事项发生。

##### 4.5.2.4 其他风险状况

本公司还面临着除上述风险以外的其它风险，诸如政策风险、法律风险、道德风险等。报告期内未发生法律和道德风险事项，但相关政策的变化对本公司的发展预期产生了一定的影响。

#### 4.5.3 风险管理

本公司风险管理坚持“事前防范为主、事中控制及事后补救为辅”的基本原则，涉及信用风险、市场风险及操作风险等风险管理的各个领域。

##### 4.5.3.1 信用风险管理

公司针对这一风险，在项目的前期运作中，组织专人进行了尽职调查，范围不仅限于对手的运营情况、负债情况及企业的资信状况。在进行尽职调查的基础上，另外派出独立调查小组对项目进行排他性的独立核实调查。对出现的创新类信托项目，公司聘请律师事务所拟订或审核合同，并在合同中设立了违约金制度及担保制度。

(1) 对于贷款或投资中的信用风险，本公司对客户的资信状况进行认真、谨慎的审查，对项目的技术、经济和市场情况进行必要的调查研究；进行跟踪管理，发现问题及时采取措施补救。

(2) 根据贷款对象和投资对象的不同，按优良、一般和差等三个档次进行风险评级，对不同档级的交易对手有不同的要求并采取各异的保证措施，防范风险。

(3) 对风险资产进行五级分类，即正常、关注、次级、可疑和损失，后三类构成不良资产。对不同类别资产采取不同的管理方式，并严格按有关规定足额计提资产减值准备。

(4) 采取信用增级，坚持抵押品确认原则：一是明确抵押品的权属；二是抵押品的价值要真实可靠，且抵押品的抵押率不得超过 50%。

(5) 对于信用担保的管理原则为：具有代为清偿债务能力的法人、其他组织或者自然人；在办理贷款保证担保时，优先选择代为清偿债务能力强、信誉状况好的法人为保证人等。对保证人的资信状况和偿债能力及保证合同的履行情况定期进行检查，督促保证人按照保证合同的约定按期提交有关材料并履行各项义务。

#### 4.5.3.2 市场风险管理

通过加强市场调查、市场研究、市场分析，尽量对股价、利率、汇率等市场要素有较全面、较准确的了解，尽量规避市场风险；而对于较复杂的特定市场且本公司不能有效了解和把握其风险的，一般采取谨慎原则、保守操作；同时，在业务拓展或产品推介时，除有关文件明示风险因素外，业务人员必须向投资者明确说明市场因素变化带来的可能影响。

针对市场风险的不可控性，本公司 2007 年增加了单一类信托项目的设立，信托产品主要面向具有一定风险承受能力的机构投资者和金融机构。2007 年共设立单一类信托项目 85 个，管理的单一信托财产金额达 144.06 亿元，比 2006 年增长 17 倍。

#### 4.5.3.3 操作风险管理

(1) 针对内部管理风险：在财务管理、内部稽核、资金运作、账户管控、客户档案管理等方面，严格按信托法规及信托文件设定相应的管理岗位，明确管理职责及审批权限，并通过内部邮件系统、审批流程等标准化、系统化的管理方式，做到责任落实、跟踪有效，最大程度地控制内部管理方面的风险。公司法律风险监管部定期要求各业务部门就本部门所管理的项目进行风险评估，并在项目的日常管理中对照合同逐一梳理，准确及时地做好项目的信息披露。

(2) 针对决策风险：决策风险主要来源于决策失误、决策程序不规范，本公司通过严格决策控制程序来规避决策风险，公司制订了项目审查过“十关”的程序，逐一落实责任人员，并制订了责任终身追究制度。

#### 4.5.3.4 其他风险管理

针对可能面临的各类其他风险，本公司通过定期组织法律法规知识学习，宣传宏观政策，并推出系列主题文化教育和员工诚信教育，防患于未然，及时掌握政策动向，降低各种不利因素的影响。



## 5、报告期末及上一年度末的比较式会计报表[披露母公司(即信托投资公司)报表及其合并报表]

### 5.1 自营资产(经审计)

#### 5.1.1 会计师事务所审计意见全文



# 深圳南方民和會計師事務所

SHENZHEN NANFANG-MINHE CERTIFIED PUBLIC ACCOUNTANTS

地址: 深圳市深南中路 2072 号 电子大厦 8 楼

邮编: 518031

电话: 83781269 83781235 83781856 83781083 83781097

传真: 83780119

\* 机密 \*

## 审计报告

深南赣财审报字(2008)第 CA161 号

江西国际信托投资股份有限公司:

我们审计了后附的江西国际信托投资股份有限公司的公司及合并财务报表, 包括 2007 年 12 月 31 日公司及合并的资产负债表, 2007 年度公司及合并的利润表、现金流量表、所有者权益变动表以及财务报表附注。

### 一、管理层对财务报表的责任

按照企业会计准则和《金融企业会计制度》的规定编制财务报表是江西国际信托投资股份有限公司管理层的责任。这种责任包括:(1) 设计、实施和维护与财务报表编制相关的内部控制, 以使财务报表不存在由于舞弊或错误而导致的重大错报;(2) 选择和运用恰当的会计政策;(3) 作出合理的会计估计。

### 二、注册会计师的责任

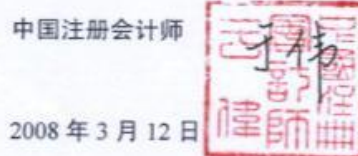
我们的责任是在实施审计工作的基础上对财务报表发表审计意见。我们按照中国注册会计师审计准则的规定执行了审计工作。中国注册会计师审计准则要求我们遵守职业道德规范, 计划和实施审计工作以对财务报表是否不存在重大错报获取合理保证。

审计工作涉及实施审计程序, 以获取有关财务报表金额和披露的审计证据。选择的审计程序取决于注册会计师的判断, 包括对由于舞弊或错误导致的财务报表重大错报风险的评估。在进行风险评估时, 我们考虑与财务报表编制相关的内部控制, 以设计恰当的审计程序, 但目的并非对内部控制的有效性发表意见。审计工作还包括评价管理层选用会计政策的恰当性和作出会计估计的合理性, 以及评价财务报表的总体列报。

我们相信, 我们获取的审计证据是充分、适当的, 为发表审计意见提供了基础。

### 三、审计意见

我们认为,江西国际信托投资股份有限公司的公司及合并财务报表已经按照企业会计准则和《金融会计制度》的规定编制,在所有重大方面公允反映了江西国际信托投资股份有限公司 2007 年 12 月 31 日公司及合并的财务状况以及 2007 年度公司及合并的经营成果和现金流量。



## 5.1.2 合并资产负债表

### 合并资产负债表

2007年12月31日

单位: 江西国际信托投资股份有限公司

单位: 人民币万元

资产	行次	期初数	期末数	负债及所有者权益	行次	期初数	期末数
<b>流动资产:</b>				<b>流动负债:</b>			
货币资金	1	4,271.06	14,131.65	短期信托存款	1		
拆出资金	2	388.00		短期借款	2	1,000.00	
短期贷款	3			拆入资金	3	27.20	
应收利息	4	43.60	43.60	委托存款	4		
应收帐款	5			代买卖证券款	5		
其他应收款	6	11,824.07	16,253.71	卖出回购证券款	6		
预付帐款	7			应付帐款	7	547.81	558.71
短期投资	8	6,572.56	378.17	预收帐款	8		
委托贷款及委托投	9	2,000.00		其他应付款	9	12,741.91	10,305.04
代理证券	10			应付工资	10	550.72	594.51
买入返售证券	11			应付福利费	11	23.73	5.17
存货	12	10.26	9.07	应交税金	12	453.66	1,735.80
待摊费用	13	6.86	26.49	其他应交款	13	6.61	6.51
待处理流动资产净	14			应付股利	14	131.71	131.71
一年内到期的长期	15			预提费用	15	13.00	24.93
<b>流动资产合计</b>	16	25,116.41	30,842.69	发放短期债券	16		
<b>长期资产:</b>				一年内到期的长	17		3,000.00
中长期贷款	17	149.00	149.00	其他流动负债	18		
逾期贷款	18	3,702.64	3,246.79	<b>流动负债合计</b>	19	15,496.35	16,362.38
应收租赁款	19			<b>长期负债:</b>			
减: 未收租赁收益	20			长期信托存款	20		
租赁资产	21			保证金	21		
长期投资	22			应付转租赁租金	22		
长期股权投资	23	18,290.90	22,054.57	发放长期债券	23		
长期债权投资	24			长期借款	24	7,000.00	8,700.00
固定资产原值	25	25,093.89	26,218.61	长期应付款	25		
减: 累计折旧	26	2,345.69	3,133.53	其他长期负债	26		
固定资产净值	27	22,748.20	23,085.07	<b>长期负债合计</b>	27	7,000.00	8,700.00
减: 固定资产减值	28	184.27	184.27	<b>负债合计</b>	28	22,496.35	25,062.38
固定资产净额	29	22,563.93	22,900.80	少数股东权益	29		
固定资产清理	30				30		
在建工程	31		413.56	<b>股东权益:</b>			
待处理固定资产净	32			股本	31	47,510.00	47,510.00
<b>长期资产合计</b>	33	44,706.47	48,764.72	资本公积	32	3,956.55	5,356.69
<b>无形、递延及其他资产:</b>				盈余公积	33		
				其中: 公益金	34		
无形资产	34	209.35	202.35	一般准备	35		
交易席位费	35			信托赔偿准备金	36		
长期待摊费用	36	7.28	24.41	未确认投资损失(以	37	-639.98	-560.24
其他长期资产	37			未分配利润	37	-9,355.46	-1,944.83
<b>其他资产合计</b>	38	216.63	226.76	外币会计报表折	38		
减: 呆帐准备金	39	6,072.05	4,410.17	<b>股东权益合计</b>	39	41,471.11	50,361.62
<b>资产总计</b>	40	63,967.46	75,424.00	<b>负债及股东权益</b>	40	63,967.46	75,424.00

公司负责人: 裴强

主管会计工作负责人: 曾海

财务负责人: 严命有

### 5.1.3 合并利润及利润分配表

#### 合并利润及利润分配表

2007年度

编制单位: 江西国际信托投资股份有限公司

单位: 人民币万元

项 目	行次	本年数	上年数
<b>一、营业收入</b>	1	11,289.09	5,762.73
金融业务收入	2	4,755.23	2,102.56
其中: 利息收入	3	279.08	112.84
金融企业往来收入	4	16.25	5.11
买卖证券收入	5	2,961.51	683.46
租赁业务收入	6	1,498.39	1,301.15
信托及中间业务收入	7	5,641.79	2,797.06
其中: 信托业务收入	8	5,139.64	2,249.19
中间业务收入	9	502.15	547.87
汇兑收益	10		
其他营业收入	11	892.07	863.11
<b>二、营业支出</b>	12	5112.32	5,585.64
利息及融资费用	13	568.93	301.66
金融企业往来支出	14		
卖出回购证券支出	15		-
营业费用	16	5,015.46	4,695.18
汇兑损失	17		260.02
其他营业支出	18	-472.07	328.78
<b>三、营业税金及附加</b>	19	628.59	353.58
<b>四、营业利润</b>	20	5,548.18	-176.49
加: 投资收益	21	6,450.30	687.28
营业外收入	22	605.01	403.94
减: 营业外支出	23	1,318.53	-355.93
<b>五、利润总额</b>	24	11,284.96	1,270.66
减: 所得税	25	3,813.73	276.25
少数股东损益	26	-	
加: 未确认投资损失(以“+”号填列)		-79.74	40.28
<b>六、净利润</b>	27	7,391.49	1,034.69
加: 年初未分配利润	28	-9,336.32	-10,390.14
资本公积金转入	29		
其他转入	30	-	
<b>七、可供分配利润</b>	31	-1,944.83	-9,355.45
减: 提取法定盈余公积	32	-	
提取法定公益金	33	-	
提取一般准备	34	-	
提取信托赔偿准备金	35	-	
<b>八、可供股东分配的利润</b>	36	-1,944.83	-9,355.45
减: 应付优先股股利	37	-	
提取任意盈余公积	38	-	
应付普通股股利	39	-	
转作股本的普通股股利	40	-	
<b>九、未分配利润</b>	41	-1,944.83	-9,355.45

公司负责人: 裘强

主管会计工作负责人: 曾海

财务负责人: 严命有

## 5.1.4 资产负债表

### 资产负债表

2007年12月31日

单位:江西国际信托投资股份有限公司

单位:人民币万元

资产	行次	期初数	期末数	负债及所有者权益	行次	期初数	期末数
<b>流动资产:</b>				<b>流动负债:</b>			
货币资金	1	70.53	8,010.00	短期信托存款	1		
拆出资金	2	388.00		短期借款	2		
短期贷款	3			拆入资金	3	27.20	
应收利息	4	43.60	43.60	委托存款	4		
应收帐款	5			代买卖证券款	5		
其他应收款	6	8,733.17	2,842.76	卖出回购证券款	6		
预付帐款	7			应付帐款	7		
短期投资	8	2,678.45	103.17	预收帐款	8		
委托贷款及委托投资	9			其他应付款	9	6,227.76	2,928.98
代理证券	10			应付工资	10	474.12	553.99
买入返售证券	11			应付福利费	11	22.84	3.68
存货	12			应交税金	12	133.59	1,498.40
待摊费用	13	6.86	14.42	其他应交款	13	1.72	1.72
待处理流动资产净损失	14			应付股利	14	131.71	131.71
一年内到期的长期投资	15			预提费用	15		
<b>流动资产合计</b>	16	11,920.61	11,013.95	发放短期债券	16		
<b>长期资产:</b>				一年内到期的长期负债	17		
中长期贷款	17	149.00	149.00	其他流动负债	18		
逾期贷款	18	3,702.64	3,246.79	<b>流动负债合计</b>	19	7,018.94	5,118.48
应收租赁款	19			长期负债:			
减:未收租赁收益	20			长期信托存款	20		
租赁资产	21			保证金	21		
长期投资	22			应付融资租赁租金	22		
长期股权投资	23	36,860.77	43,869.36	发放长期债券	23		
长期债权投资	24			长期借款	24		
固定资产原值	25	3,384.74	3,094.92	长期应付款	25		
减:累计折旧	26	859.29	986.95	其他长期负债	26		
固定资产净值	27	2,525.45	2,107.97	<b>长期负债合计</b>	27		
减:固定资产减值准备	28	184.27	184.27	<b>负债合计</b>	28	7,018.94	5,118.48
固定资产净额	29	2,341.18	1,923.70	少数股东权益	29		
固定资产清理	30				30		
在建工程	31			<b>股东权益:</b>			
待处理固定资产净损失	32			股本	31	47,510.00	47,510.00
<b>长期资产合计</b>	33	43,053.59	49,188.85	资本公积	32	3,943.17	5,362.44
<b>无形、递延及其他资产:</b>				盈余公积	33		
无形资产	34	209.35	202.35	其中:公益金	34		
交易席位费	35			一般准备	35		
长期待摊费用	36	7.28	2.99	信托赔偿准备金	36		
其他长期资产	37			未分配利润	37	-9,359.49	-2,012.74
<b>其他资产合计</b>	38	216.63	205.34	外币会计报表折算差额	38		
减:呆帐准备金	39	6,078.21	4,429.96	<b>股东权益合计</b>	39	42,093.68	50,859.70
<b>资产总计</b>	40	49,112.62	55,978.18	<b>负债及股东权益合计</b>	40	49,112.62	55,978.18

公司负责人:裴强

主管会计工作负责人:曾海

财务负责人:严命有

### 5.1.5 利润和利润分配表

#### 利润及利润分配表

2007年度

编制单位:江西国际信托投资股份有限公司

单位:人民币万元

项 目	行次	本年数	上年数
<b>一、营业收入</b>	1	9,055.65	3,925.99
金融业务收入	2	3,413.86	964.96
其中:利息收入	3	272.09	112.84
金融企业往来收入	4	16.26	5.11
买卖证券收入	5	2,961.51	683.46
租赁业务收入	6	164.00	163.55
信托及中间业务收入	7	5,641.79	2,797.06
其中:信托业务收入	8	5,139.64	2,249.19
中间业务收入	9	502.15	547.87
汇兑收益	10		
其他营业收入	11		163.97
<b>二、营业支出</b>	12	3131.38	3,624.88
利息及融资费用	13		2.25
金融企业往来支出	14	1.04	
卖出回购证券支出	15		-
营业费用	16	3,110.46	3,270.62
汇兑损失	17		260.02
其他营业支出	18	19.88	91.99
<b>三、营业税金及附加</b>	19	496.88	215.21
<b>四、营业利润</b>	20	5,427.39	85.90
加:投资收益	21	4,702.01	178.05
营业外收入	22	602.40	401.08
减:营业外支出	23	1,313.49	-365.62
<b>五、利润总额</b>	24	9,418.31	1,030.65
减:所得税	25	2,071.56	-
少数股东损益	26	-	-
<b>六、净利润</b>	27	7,346.75	1,030.65
加:年初未分配利润	28	-9,359.49	-10,390.14
资本公积金转入	29		
其他转入	30	-	-
<b>七、可供分配利润</b>	31	-2,012.74	-9,359.49
减:提取法定盈余公积	32	-	-
提取法定公益金	33	-	-
提取一般准备	34	-	-
提取信托赔偿准备金	35	-	-
<b>八、可供股东分配的利润</b>	36	-2,012.74	-9,359.49
减:应付优先股股利	37	-	-
提取任意盈余公积	38	-	-
应付普通股股利	39	-	-
转作股本的普通股股利	40	-	-
<b>九、未分配利润</b>	41	-2,012.74	-9,359.49

公司负责人:裴强

主管会计工作负责人:曾海

财务负责人:严命有

## 5.2 信托资产

### 5.2.1 信托项目资产负债汇总表

#### 信托项目资产负债汇总表

2007年12月31日

编制单位:江西国际信托投资股份有限公司

单位:人民币万元

信托资产	行次	期初数	期末数	信托负债和信托权益	行次	期初数	期末数
<b>信托资产:</b>				<b>信托负债:</b>			
货币资金	1	6,361.31	625,027.67	应付受托人报酬	1		51.68
拆出资金	2			应付托管费	2		156.40
应收款项	3	12,000.00	63,997.14	应付受益人收益	3		
买入返售资产	4			其他应付款	4	298.50	1,681.68
短期投资	5	411.29	34,999.55	应交税金	5		
长期债权投资	6			卖出回购资产款	6		
长期股权投资	7	31,787.27	86,986.07	其他负债	7	-	
客户贷款	8	124,470.66	748,917.56	信托负债合计	8	298.50	1,889.76
应收融资租赁款	9			<b>信托权益:</b>			
固定资产	10			实收信托	9	173,652.93	1,553,128.93
无形资产	11			资本公积	10		
长期待摊费用	12			未分配利润	11	1,079.10	4,909.30
其他资产	13			信托权益合计	12	174,732.03	1,558,038.23
<b>信托资产总计</b>	<b>14</b>	<b>175,030.53</b>	<b>1,559,927.99</b>	<b>信托负债和信托权益总计</b>	<b>14</b>	<b>175,030.53</b>	<b>1,559,927.99</b>

公司负责人:裘强

主管会计工作负责人:曾海

托管部负责人:熊志琴

### 5.2.2 信托项目利润及利润分配汇总表

#### 信托项目利润及利润分配汇总表

2007年度

编制单位:江西国际信托投资股份有限公司

单位:万元

项 目	行次	本年数	上年数
一、营业收入	1	22,983.81	6,657.29
利息收入	2	15,368.15	4,602.20
投资收益	3	3,535.97	1,543.15
租赁收入	4		
其他收入	5	4,079.69	511.94
二、营业费用	6	2,812.59	581.68
三、营业税金及附加	7		
四、扣除资产损失前的信托利润	8	20,171.22	6,075.61
减:资产减值损失	9		
五、扣除资产损失后的信托利润	10	20,171.22	6,075.61
加:期初未分配信托利润	11	1,079.10	1,041.92
六、可供分配的信托利润	12	21,250.32	7,117.53
减:本期已分配信托利润	13	16,341.02	6,038.43
七、期末未分配信托利润	14	4,909.30	1,079.10

公司负责人:裘强

主管会计工作负责人:曾海

托管部负责人:熊志琴



## 6、会计报表附注

### 6.1 会计报表编制基准、会计政策、会计估计和核算方法发生的变化情况

会计报表编制基准符合会计核算基本前提。本公司执行财政部 2001 年颁布的《金融企业会计制度》和 2005 年颁布的《信托业务会计核算办法》以及相关规定。根据自营资产与信托资产分开管理、分开核算的原则，单独编制公司自营业务报表。计提资产损失准备的范围和方法如下：

#### (1) 计提资产减值准备的原则

本公司根据谨慎性原则，预计各项资产可能发生的损失，对可能发生的各项资产损失计提一般准备和资产减值准备金。

#### (2) 计提范围和方法

根据财政部《金融企业呆帐准备提取管理办法》财金【2005】49 号文规定，金融企业对承担风险和损失的债权和股权资产计提的呆账准备金，包括一般准备和专项准备。本公司计提专项准备的资产具体包括贷款(含抵押、质押、担保等贷款)、股权投资和债权投资(不含采用成本与市价孰低法或公允价值法确定期末价值的证券投资和购买的国债本息部分的投资)、拆借(拆出)、存放同业款项、应收利息(不含贷款、拆放同业应收利息)、应收股利、应收租赁款、其他应收款等资产。计提比例如下：关注类资产 2%、次级类资产 25%、可疑类资产 50%、损失类资产 100%，具体比例可上下浮动不超过 20%。

本公司原则上应于报告期末根据承担风险和损失的资产余额的一定比例从净利润中提取一般准备，用于弥补尚未识别的可能性损失的准备。一般准备的计提比例按风险资产期末余额的 1%提取，且在盈余公积之后提取。因本公司 2007 年度实现利润全部用于弥补以前年度亏损，未计提一般准备。

专项准备金按差额提取，在其他营业支出中及投资收益中列支；收回已核销的呆账，未超过本金的部分计入其他营业收入，超过本金部分作利息收入。

本公司按规定提取的一般准备作为利润分配处理。一般准备是所有者权益的组成部分。

除计提上述专项准备金外，本公司对各类资产期末市价或估计未来可收回金额低于账面价值的部分计提资产减值准备金。

## 6.2 或有事项的说明

报告期内，本公司存续对外担保，担保余额期初数为 4000 万元，期末数为 4000 万元，均系为本公司的全资子公司担保。

## 6.3 重要资产转让及其出售的说明

无。

## 6.4 会计报表中重要项目的明细资料

### 6.4.1 自营资产情况

#### 6.4.1.1 资产风险分类情况

表 6.4.1.1

项 目	期初数	占比	期末数	占比
正常类	249,923,383.73	52.03	437,602,041.85	87.08
关注类	16,404,831.97	3.42	22,218,105.33	4.42
不良资产	次级类	157,243,249.78		
	可疑类	5,492,352.53		23,065,722.06
	损失类	51,209,319.54		19,660,895.29
	小计	213,944,921.85	44.55	42,726,617.35
合 计	480,273,137.55	100.00	502,546,764.53	100.00

注：上述资产包括应收利息、其他应收款、拆出资金、贷款、长短期投资、租赁资产；不良资产小计=次级类+可疑类+损失类。

#### 6.4.1.2 资产损失准备

表 6.4.1.2

项 目	期初数	本年计提	本年转回	本期核销	期末数
专项准备	60,782,080.36		16,482,478.24		44,299,602.12
合 计	60,782,080.36	-	16,482,478.24	-	44,299,602.12

### 6.4.1.3 短期投资情况

表 6.4.1.3

项 目	期初数		期末数	
	投资金额	跌价准备	投资金额	跌价准备
股票投资	25,723,496.49			
债券投资				
其他投资	1,060,933.88		1,031,683.88	
合计	26,784,430.37	-	1,031,683.88	-

### 6.4.1.4 长期股权投资

表 6.4.1.4

核算方法	期初数	期末数
成本法核算项目	153,152,991.37	187,564,467.37
权益法核算项目	215,454,735.03	251,129,108.19
合计	368,607,726.40	438,693,575.56

### 6.4.1.5 前三名自营长期股权投资情况

表 6.4.1.5

被投资单位	投资余额	投资比例	经营范围	本期收益
江西省江信国际大厦有限公司	247,266,169.13	97.62%	国内贸易及生产、加工；对各类行业的投资及管理；房地产开发经营等业务	
国盛证券有限责任公司	151,598,940.02	25.55%	证券经纪、自营、承销、财务顾问、资产管理等业务	-
江西洪大（集团）股份有限公司	24,501,600.00	10.00%	市场开发、市场物业管理、服务仓储、信息咨询等	974,160.00

### 6.4.1.6 委托业务情况

表 6.4.1.6

委托业务	期初数(万元)	期末数(万元)
合计	705.00	705.00

### 6.4.1.7 本年的收入结构

表 6.4.1.7

收入结构	金额(万元)
信托业务收入	5,139.64
股权投资收益	4,702.01
利息类收入	288.34
证券投资收入	2,961.51
租赁业务收入	164.00
其他收入	1,104.55
收入合计	14,360.05

## 6.4.2 信托资产管理情况

### 6.4.2.1 履行受托人义务情况

本公司按照《中华人民共和国信托法》、《信托公司管理办法》和《信托公司集合资金信托计划管理办法》的规定严格履行受托人的义务：严格遵守信托文件的规定，恪尽职守，履行诚实、信用、谨慎、有效管理的义务，为受益人的最大利益处理信托事务。

每个信托计划设立后，按照信托合同的规定，定期将信托资金运用及收益情况告知信托文件规定的人。

将信托财产与本公司固有财产分别管理、分别记账；并对不同的信托财产分别管理、分别记账；根据不同的信托资金分别开设独立的银行账户，以及在证券交易机构分别开设独立的证券账户与资金账户。

信托合同到期、集合信托计划终止时，根据信托合同的规定，以信托财产为限向受益人支付信托利益。同时，本公司严格根据银监会的要求，在信托终止后十个工作日内作出处理信托事务的清算报告，并送达信托财产归属人。

根据《信托公司集合资金信托计划管理办法》要求，妥善保管处理信托事务的完整记录、原始凭证及资料，保存期自信托计划终止之日起十五年。同时对委托人、受益人以及处理信托事务的情况和资料依法保密。

根据信托合同及信托计划约定履行其他管理义务。

### 6.4.2.2 信托资产的期初数、期末数

表 6.4.2.2

信托资产	期初数(万元)	期末数(万元)
合计	175,030.53	1,559,927.99

### 6.4.2.3 本年度已终止的信托项目情况

表 6.4.2.3

已清算结束信托项目	项目个数	合同份数	合计金额(万元)	加权平均实际收益率
集合类	11	1275	39,950.00	6.53%
单一类	9	9	295,983.00	3.79%
财产管理类	2	2	21,000.00	7.61%

注: 加权平均实际收益率=(项目 1 的收益率\*项目 1 资产总计+项目 2 的收益率\*项目 2 资产总计+...项目 N 收益率\*项目 N 资产总计)/(项目 1 资产总计+项目 2 资产总计+...项目 N 资产总计)\*100%

### 6.4.2.4 本年度新增的信托项目情况

表 6.4.2.4

新增信托项目	项目个数	合计金额(万元)
集合类	9	60,899.60
单一类	72	1,667,297.20
财产管理类	2	19,000.00

6.4.2.5 2007 年信托资产运作情况良好, 资金净收益率达到到了预期收益率, 未发生信托财产的损失情况。

6.4.2.6 2007 年未发生因本公司自身责任导致的信托资产损失; 信托资产管理没有发生涉诉及赔付等情况。

### 6.4.2.7 信托赔偿准备金

本公司根据《信托公司管理办法》的规定, 每年从税后利润提取 5% 的信托赔偿准备金, 报告期内本公司尚有未弥补的亏损, 未计提信托赔偿准备金。到目前为止, 未发生过对信托产品赔偿的事项。

## 6.5 关联方关系及关联交易情况

6.5.1 关联交易方的数量、关联交易的总金额及关联交易的定价政策等

表 6.5.1

	关联交易方数量	关联交易金额 (万元)	定价政策
合计	8	3,609.00	1、按有关法律法规的相关规定执行；2、根据合同协议文件等约定确定；3、参照市场公允价或经双方协商约定进行定价。

### 6.5.2 关联交易方与本公司的关系性质、关联交易方的名称、法人代表、注册地址、注册资本、主营业务等情况

表 6.5.2

关联关系	关联方名称	法人代表	注册地址	注册资本	主营业务
控股子公司	江西省江信国际物业管理有限公司	徐德智	北京西路88号江信大厦	50万元	物业管理、装修、餐饮等
控股子公司	江西省江信国际置业有限公司	钟镰斧	南昌市二七南路542号(金阳宾馆9楼)	1000万元	房地产经营、建筑装饰材料批发零售等业务
控股子公司	江西省江信国际实业投资有限公司	王士环	南昌市二七南路542号(金阳宾馆9楼)	1000万元	电子计算机的组装、安装及销售等业务
控股子公司	江西省江信国际大厦有限公司	康毅	北京西路88号江信大厦	21000万元	物业管理、房屋租赁等业务
控股子公司	江西省江信国际信用担保有限公司	康毅	北京西路88号江信大厦	6000万元	为企业、个人提供担保及相关服务；资产管理；咨询服务等
控股子公司	江西省江信国际发展有限公司	康毅	北京西路88号江信大厦	200万元	对实业、房地产及矿产的投资，投资顾问，资产管理，委托理财，企业年金管理等
控股子公司	北京赣京信投资有限责任公司	裘强	北京西城区羊皮市胡同乙1号2014室	1000万元	投资管理，企业财务顾问，投资咨询，企业管理咨询等
控股子公司	上海赣金投资有限公司	康毅	上海市延安西路1023号3303室	800万元	对各类行业的投资、投资管理、咨询、服务、投资理财顾问等

### 6.5.3 本公司与关联方的重大交易事项

6.5.3.1 固有财产与关联方: 贷款、投资、租赁、应收账款、担保、其他方式等期初汇总数、本期发生额汇总数、期末汇总数。

表 6.5.3.1

单位: 万元

投资			担保			其他应收款			合计		
期初	发生额	期末	期初	发生额	期末	期初	发生额	期末	期初	发生额	期末
21370	3567	24937	4000	0	4000	326	42	368	25696	3609	29305

6.5.3.2 信托资产与关联方: 贷款、投资、租赁、应收账款、担保、其他方式等期初汇总数、本期发生额汇总数、期末汇总数。

表6.5.3.2

单位: 万元

贷款			投资			其他			合计		
期初	发生额	期末	期初	发生额	期末	期初	发生额	期末	期初	发生额	期末
1700	3,900	5,600							1700	3,900	5,600

6.5.3.3 固有财产与信托财产之间的交易金额期初汇总数、本期发生额汇总数、期末汇总数。

固有财产与信托财产之间未发生交易。

6.5.3.4 信托财产与信托财产之间的交易金额期初汇总数、本期发生额汇总数、期末汇总数。

信托财产与信托财产之间未发生交易。

6.5.4 关联方逾期未偿还本公司资金的详细情况以及本公司为关联方担保发生或即将发生垫款的详细情况

2005年8月, 本公司为控股子公司江西省江信国际大厦有限公司向中国建设银行股份有限公司南昌阳明支行借款提供连带责任保证, 保证金额4,000万元, 保证期限两年。

## 6.6 会计制度

### 6.6.1 自营业务(固有业务)

本公司自营业务(固有业务)执行企业会计准则和2001年颁布并实施的《金融企业会计制度》及相关规定。

### 6.6.2 信托业务

本公司信托业务执行2005年颁布并实施的《信托业务会计核算办法》及相关规定。

## 7、财务情况说明书

### 7.1 利润实现和分配情况

经深圳南方民和会计师事务所有限责任公司审计,本公司 2007 年实现利润总额 9418.31 万元,净利润 7346.75 万元,按照本公司章程及财务制度的相关规定,本年实现净利润已全部用于弥补以前年度亏损,未发生其他利润分配事项。

### 7.2 主要财务指标

表 7.2

指标名称	指标值 (%)
资本利润率	15.81%
信托报酬率	0.60%
人均净利润率	86.43

注: (1) 资本利润率=净利润/所有者权益平均余额\*100%

(2) 信托报酬率=信托业务收入/实收信托平均余额\*100%

(3) 人均净利润=净利润/平均人数

### 7.3 对本公司财务状况、经营成果有重大影响的其他事项

无。

## 8、特别事项简要揭示

### 8.1 前五名股东报告期内变动情况及原因

无。

### 8.2 董事、监事及高管人员变动情况及原因

无。

### 8.3 公司的重大诉讼事项

无。

### 8.4 会计师事务所审计意见及公司董事会关于审计意见的说明

深圳南方民和会计师事务所注册会计师黄斌、于伟对本公司出具了无保留意见的审计报告。



## 8.5 公司及其董事、监事和高级管理人员受到处罚的情况

无。

## 8.6 银监会及其派出机构对公司的检查意见及公司整改情况

2007年4月4日至4月20日,江西银监局根据中国银监会的要求对本公司投资股市和房市、关联交易、到期信托项目情况进行了专项现场检查,并就检查情况出具了检查评价和监管意见。江西银监局在现场检查和其他非现场监管过程中对自有资金投资、关联交易、到期信托项目等诸多方面的改善和取得的成效给予了充分肯定:一是成立专门部门进行资本市场的投资,并制定了相应的管理规定,自有资金投资股市较少,投资策略较为谨慎并取得了较好的收益。信托资金投入股市不涉及证券二级市场,信托受益权分级设置。投入房市资金规模不大,也未出现明显风险。未发现对证券公司的融资以及信贷资金进入股市的情况,未发现存在违规进入房市、股市情况。二是关联交易数量不大,且部分是历史形成的。公司制定了《信托业务关联交易管理规定》及《自营业务关联交易管理规定》,对关联交易价格的确定和价格管理、关联交易的审批、回避措施、信息披露等作出了具体规定。不存在信托财产相互交易和信托财产与固有财产交易的情况。三是信托计划均运作正常,未发现影响信托财产安全性的因素。

同时,检查和监管中也发现了本公司存在的一些问题和不足。根据江西银监局的检查结果和监管意见,本公司认真整改,按要求全面部署和进行了整改工作,并不断强化管理和风险防范。

(1) 建立规范的交易授权制度和证券操作员岗位职责。在实施证券投资具体操作时,严格按照《证券投资业务操作流程》的规定进行书面授权,同时实行操作员操作和监督分开。

(2) 进一步调整规范现有业务。按银监会新办法的要求,调整规范本公司现有的关联业务、固有项下实业投资和新开展的信托业务,在抓紧清理调整的基础上,提前结束过渡期。

(3) 抓好尽职管理,规范运作,最大限度地维护信托当事人利益。尤其是涉及地方政府的土地储备、城建类信托计划,信托资金由政府统一管理,要充分监控信托资金的具体去向、用途。

8.7 本年度重大事项临时报告的简要内容、披露时间、所披露的媒体及版面

2007年本公司未发生重大事项临时报告情况。

8.8 银监会及其省级派出机构认定的其他有必要让客户及相关利益人了解的重要信息

无。

## 9、公司监事会意见

9.1 报告期内本公司董事会决策程序合法,业务经营符合《信托法》等有关法律和银监会有关规定,内部控制制度较为完善,未发现本公司董事及高级管理人员在执行职务时发生违反法律法规、本公司章程、损害本公司利益和股东权益的行为。

9.2 本公司经深圳南方民和会计师事务所审计后的2007年度财务报告真实反映了本公司的财务状况和经营成果。