

中江国际信托股份有限公司  
2015 年年度报告

中江国际信托股份有限公司  
二〇一六年四月

# 目 录

1、重要提示.....	
2、公司概况.....	
3、公司治理结构.....	
3.1 股东.....	5
3.2 董事.....	6
3.3 监事.....	6
3.4 高级管理人员.....	8
3.5 公司员工.....	8
4、经营管理.....	9
4.1 经营目标、方针、战略规划.....	9
4.1.1 经营目标.....	9
4.1.2 经营方针.....	9
4.1.3 战略规划.....	9
4.2 所经营业务的主要内容.....	
4.2.1 自营资产运用与分布.....	
4.2.2 信托资产运用与分布.....	
4.3 市场分析	
4.3 内部控制概况.....	10
4.3.1 有利因素	
4.3.2 不利因素	
4.4 内部控制概况	
4.4.1 内部控制环境和内部控制文化.....	11
4.4.2 内部控制措施.....	12
4.3.3 信息交流与反馈.....	13
4.3.4 监督评价与纠正.....	13
4.5 风险管理.....	14
4.5.1 风险管理概况.....	14
4.5.2 风险状况.....	14
4.5.3 风险管理.....	16
5、报告期末及上一年度末的比较式会计报表.....	19
5.1 自营资产(经审计).....	19
5.1.1 会计师事务所审计意见全文.....	19
5.1.2 资产负债表.....	
5.1.3 利润表.....	
5.2 信托资产.....	
6、会计报表附注.....	34
6.1 会计报表编制基准、会计政策、会计估计和核算方法发生的变化情况.....	
6.2 或有事项的说明.....	

6.3	重要资产转让及其出售的说明.....	
6.4	会计报表中重要项目的明细资料.....	
6.4.1	自营资产情况.....	
6.4.2	信托资产管理情况.....	
6.5	关联方关系及关联交易情况.....	
6.5.1	关联交易方的数量、交易总额及定价政策等	
6.5.2	本公司与关联方的重大交易事项.....	
6.5.3	关联方逾期未偿还本公司资金的详细情况以及本公司为关联方担保发生或即将发生垫款的详细情况.....	
6.6	会计制度.....	41
6.6.1	自营业务(固有业务).....	
6.6.2	信托业务.....	
7	<b>7、财务情况说明书</b> .....	<b>42</b>
7.1	利润实现和分配情况.....	
7.2	主要财务指标.....	
7.3	对本公司财务状况、经营成果有重大影响的其他事项.....	
8	<b>8、特别事项简要揭示</b> .....	<b>42</b>
8.1	前五名股东报告期内变动情况及原因.....	42
8.2	董事、监事及高管人员变动情况及原因.....	43
8.3	公司的重大诉讼事项.....	43
8.4	会计师事务所审计意见及公司董事会关于审计意见的说明.....	43
8.5	公司及其董事、监事和高级管理人员受到处罚的情况.....	43
8.6	银监会及其派出机构对公司的检查意见及公司整改情况.....	43
8.7	本年度重大事项临时报告的简要内容、披露时间、所披露的媒体及版面.....	43
8.8	银监会及其省级派出机构认定的其他有必要让客户及相关利益人了解的重要信息.....	44
9	<b>9.履行社会责任情况</b>	
9.1	守法合规稳健发展	
9.2	缓释化解环境和社会风险	
9.3	重视管理创新	
9.4	注入经济调整活力	
9.5	致力推动财富管理	
9.6	热心参与社会事业	
10	<b>10、公司监事会意见</b> .....	<b>44</b>

## 1、重要提示

1.1 本公司董事会及董事保证报告所载资料不存在任何虚假记载、误导性陈述或者重大遗漏，并对其内容的真实性、准确性和完整性承担个别及连带责任。

1.2 大信会计师事务所（特殊普通合伙）为本公司出具了无保留意见的审计报告，本公司董事会对相关事项亦有详细说明，请客户及相关利益人注意阅读。

1.3 本公司负责人董事长裘强、主管会计工作负责人曾海及财务负责人彭缅良声明：保证年度报告中财务报告的真实、完整。

## 2、公司概况

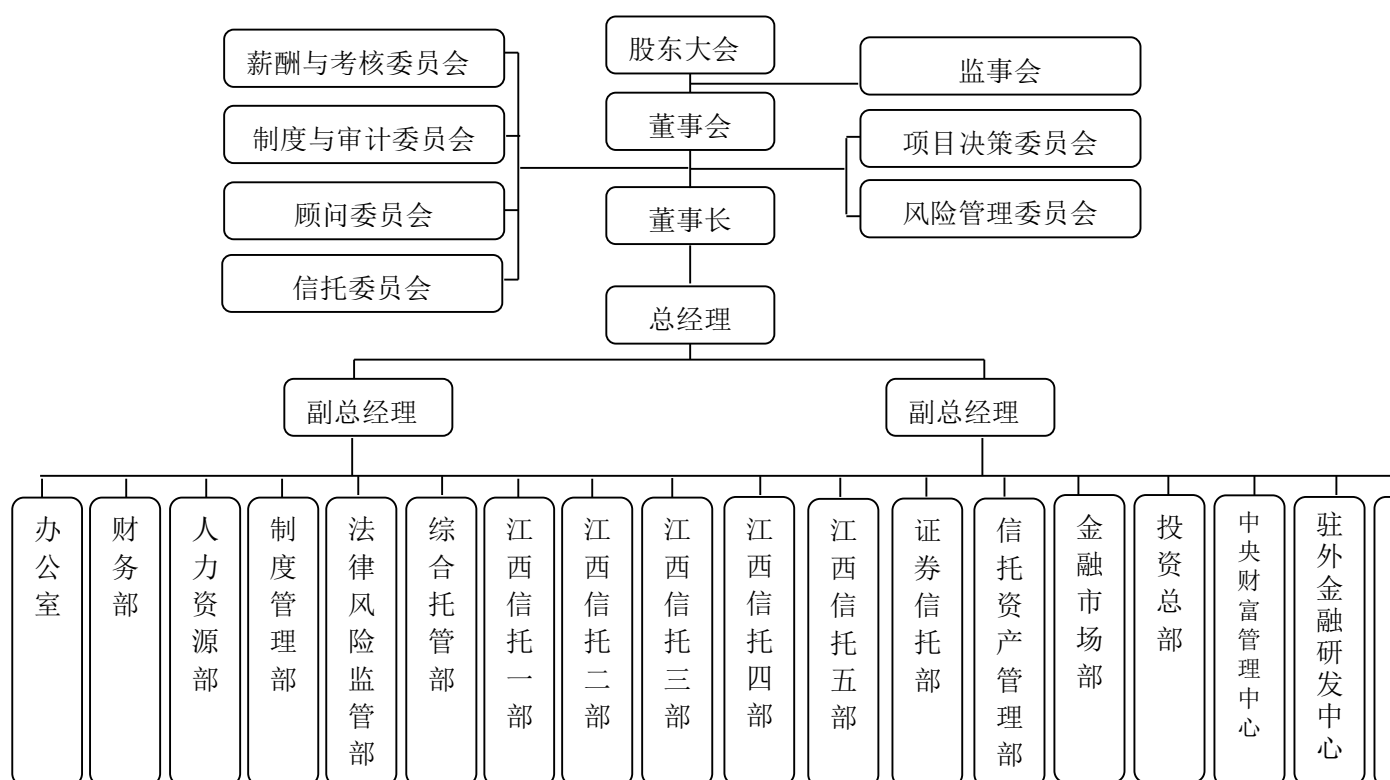
### 2.1 公司简介

中江国际信托股份有限公司（以下简称“中江信托”或“本公司”）的前身是成立于 1981 年 6 月的江西省国际信托投资公司。2003 年 3 月，江西省国际信托投资公司、江西省发展信托投资股份有限公司、赣州地区信托投资公司以新设合并方式重新登记成立江西国际信托投资股份有限公司。2009 年 3 月，经中国银监会核准换发新牌，本公司名称变更为江西国际信托股份有限公司。2012 年 10 月，本公司更名为中江国际信托股份有限公司。报告期末，本公司注册资本为人民币 115,578.9134 万元。

表 2.1

1	法定中文名称(缩写)	中江国际信托股份有限公司(中江信托)
2	法定英文名称(缩写)	zhongJiang International Trust Co., LTD(zJI)
3	法定代表人	裘强
4	注册地址	南昌市北京西路88号江信国际金融大厦
5	邮政编码	330046
6	国际互联网网址	<a href="http://www.jxi.cn">http://www.jxi.cn</a>
7	电子信箱	<a href="http://www.jxi.cn">http://www.jxi.cn</a>
8	负责信息披露事务的高管人员	钟镰斧
9	联系人姓名	易勤华
10	联系电话	0791-86304512
11	传真电话	0791-86304500
12	电子信箱	<a href="mailto:yqh-jx@163.com">yqh-jx@163.com</a>
13	公司信息披露的报纸名称	上海证券报
14	公司年度报告备置地点	南昌市北京西路88号江信国际金融大厦25楼
15	公司聘请的会计师事务所名称及住所	大信会计师事务所(特殊普通合伙)
16	公司聘请的律师事务所名称及住所	江西豫章律师事务所, 江西.南昌

## 2.2 组织结构



## 3、公司治理结构

### 3.1 股东

2015 年末, 本公司股东总数 14 名, 本公司前三位股东的名称、出资比例如下:

表 3.1

股东名称	法人代表	持股比例%	注册资本	注册地址	主要经营业务及主要财务情况
领锐资产管理股份有限公司	张霄静	32.74	35.8亿元	天津市华苑产业区	对工业、基础设施开发建设、金融、房地产业、物流业、酒店进行投资；资产投资；债务重组与企业重组咨询等。
大连昱辉科技发展有限公司	赵霖	25.11	16亿元	辽宁大连	计算机软硬件技术开发、技术转让、技术服务；计算机系统集成；计算机硬件及自动化仪表销售；经济信息咨询；国内一般贸易等
江西省财政厅	胡强	20.44		江西南昌	制定全省性财政立法规划, 拟订全省地方性财政、税收、财务、会计管理、国有资产管理的法规草案及实施办法和规章制度；参与制定全省各项有关宏观经济政策, 拟订和执行全省财政分配政策；编制省本级年度预算草案和汇编全省年度预算和决算草案；负责组织实施地方税法和税收条例、决定、规定及有关实施细则；管理和监督各项财政收入、支出；监管全省政府采购工作；管理省级财政社会保障支出；负责地方性金融机构的财务监管工作；管理全省有关政府性基金和行政事业性收费项目的立项及标准等。

### 3.2 董事

本公司董事会由 9 名董事组成。各董事情况如表 3.2。

表 3.2

姓名	职务	性别	年龄	所推举的 股东名称	该股东 持股比 例%	简要履历
裘强	董事长	男	57	江西省财政厅	20.44	1974年至1978年任江西省清江县昌付公社知青办主任；1978年至1981年任空军十一航校警卫排副排长；1981年至1989年任宜春市委组织部正科级组织员、上高县政府县长助理；1989年至1990年任江西省委农工部副处长；后调江西省展览中心主任，期间曾兼任南昌佳盛典当行有限公司副董事长主持全面工作；1997年后曾任江西省人民政府办公厅副主任，协助副省长分管商贸、金融工作；2000年至2004年任江西省民政厅党组副书记、副厅长；2004年6月至今任中江国际信托股份有限公司党委书记、董事长。先后在南昌大学、中央党校、上海浦东干部管理学院、长江商学院学习，获得哲学硕士、高级管理人员工商管理硕士。
吴伟光	董事	男	59	江西省财政厅	20.44	1983年至1986年任赣州地区公路局宣传部干部；1986年起历任公司员工、业务部门经理、办公室主任、副总经理、总经理、董事。
余森清	副董事长	男	53	江西省财政厅	20.44	1978至1982江西大学计算数学专业学生；1982至1984江西省上饶地区统计局干部；1984至1987厦门大学计划统计专业研究生；1987至1989江西省社科院经济所科研人员；1989至1999江西省政府办公厅商金处干部、副处长；1999至2009江西省委政策研究室副主任；2009.5起任中江国际信托股份有限公司党委副书记、副董事长。
康毅	董事	男	60	江西江信国际大厦有限公司	5.29	1973-1976南昌县东新乡大洲村插队；1976-1983福州军区独立师化学营战士、排长、政治指导；1983-1998武警江西省总队司令部直政处正连职干事、副营职干事、正营职干事、副处长、处长；萍乡市支队政治委员；1998-现在历任中江国际信托股份有限公司监察室副主任、办公室副主任、江信置业有限责任公司董事长、经营总监、总经理助理、副总经理、常务副总经理、天安保险股份有限公司副董事长。
陈林芳	董事	男	60	江西省财政厅	20.44	1976年到1978年在宜春县敖桥公社农机厂任会计；1980年至1993年历任江西省财政厅农财处干部、组长、副处长；1993年至1995年在高安市人民政府挂职副市长；1995年至1996年任江西省财政厅条法税政处处长；1996年至今在江西省财政投资管理公司任负责人（主持工作）、董事长，期间曾任江西省发展信托投资股份有限公司董事长，现任江西省财政厅副巡视员。
曾福星	董事	男	54	江西省财政厅	20.44	1983年至1990年在江西省财政厅农财处工作任主任科员；1993年至1995年在井冈山财政干部培训基地挂职锻炼，任基地主任兼支部书记；1995年至1996年在江西省财政厅预算处工作；1996年7月至今任江西省财政投资管理中心任副主任；期间曾担任江西省发展信托投资股份有限公司监事召集人。
陈出新	董事	男	51	江西省财政厅	20.44	1982-1986江西财经学院计划统计系经济统计专业学习；1986-1989四川省财政厅预算处工作；1989-2009江西省财政厅会计处助调、副处长，2001年获得华中科技大学硕士学位，2006-2007年派驻天津滨海新区筹建天津锦绣置业公司，2007年12月组织安排到江西博苑房地产公司工作，现任江西省财政厅投资管理中心（公司）主任（总经理）。
钟镰斧	董事	男	47	江西省金象投资有限公司	0.90	1987-1991南昌航空工业学院电子工程系本科毕业；1991-1993江西大茅山企业集团开发部工作；1993-1996江西省江信房地产公司贸易部经理；1996-2009江信置业有限责任公司副总经理、总经理、董事长；2006年-现在任中江国际信托股份有限公司总监、总经理助理、副总经理、代理总经理、总经理、党委副书记。

### 3.3 监事

本公司监事会由3名监事组成，其中江西省财政厅和江西省金象投资有限公司各推荐1名，职工代表监事1名，设1名监事会召集人。

姓名	职务	性别	年龄	所推举的 股东名称	该股东 持股比例%	简要履历
周志宏	监事会 召集人	男	57	江西省金 象投资有 限公司	0.90	1975-1976 吉林省东辽县渭津公社福民大队知青; 1976-1981 兰州军区空军高炮14师40团3营8连士兵; 1981-1991 兰州军区空军混成4旅军官; 1991-1993 兰州军区空军政治部秘书处少校; 1993- 现在中江国际信托股份有限公司科长、人事处处长、制度管理部部长、制度总监。
贾俊	监事	男	52	江西省财 政厅	20.44	1981-1988 在南昌铁路局工作; 1988-1997 江西省工商银行信托投资股份有限公司部门副经理; 1997-2003 江西省发展信托投资股份有限公司总经理助理、办公室主任; 2003-2010 历任中江国际信托股份有限公司办公室副主任、董事会秘书、战略中心主任、行政总管、行政总监、总稽核。现任江信国际投资集团有限公司总裁。
万国钦	监事	男	56	职代会		1977.2-1979.3 江西省上高县镇渡公社知青; 1979.4-1993.5 江西省南昌市市政工程处监察科副科长; 1993.6- 现在先后任中江国际信托股份有限公司人事处劳资科长、办公室主任助理、人力资源部部长、行政总部总管。

表 3.3

### 3.4 高级管理人员

表 3.4

姓名	职务	性别	年龄	选任 日期	金融从 业年限	学历	专业	简要履历
钟镰斧	总经理	男	48	2013	23	在 职 研 究 生	产 业 经 济 学	1987-1991 南昌航空工业学院电子工程系本科毕业; 1991-1993 江西大茅山企业集团开发部工作; 1993-1996 江西省江信房地产公司贸易部经理; 1996-2009 江信置业有限责任公司副总经理、总经理、董事长; 2006年- 现在任中江国际信托股份有限公司总监、总经理助理、副总经理、代理总经理、总经理、党委副书记。
曾海	副总经理	男	52	2011	21	在 职 研 究 生	产 业 经 济 学	1983-1989 在江西木材厂工作; 1989-1992 任江西省林化公司(原江西省林业工业公司林产品供应站)财务科科长; 1992-1995 在江西省木材公司财务科副科长、科长; 1995- 现在任中江国际信托股份有限公司计划财务部综合管理科科长、计划处处长助理、副处长、财务部总经理、财务总监、副总会计师、总会会计师、总经理助理、副总经理。
易勤华	副总经理	男	50	2011	23	博 士	古 代 文 学	1986-1989 江西安福中学教师; 1992-1993 江西经济技术信息开发公司办公室主任、江西经济管理干部学院财会系行政干事兼教师; 1993-2002 江西省国际信托投资公司秘书科科长、经济研究所所长助理; 2002-2005 宜春市袁州区政府挂职副区长; 2005- 至今 中江国际信托股份有限公司战略投资开发部副部长、部长、党办副主任、办公室主任、行政总监、副总经理。
陈华玲	首席风险官	男	51	2011	23	研 究 生	自 然 辩 证 法	1984-1987 在江西龙南师范学校任教; 1990-1993 江西中医学院社科部讲师; 1993- 现在先后任中江国际信托股份有限公司办公室秘书、国际金融部信贷员、信贷科付科长、江信律师事务所副主任、法律事务中心主任、法律风险监管部部长、风险控制委员会委员副主任、总法律顾问、副风险控制官、法务总监、首席风险官。
黄雪梅	副总经理	女	52	2011	22	大 学	电 子	1986.08-1993.07 南昌洪都无线电厂工程师; 1993.08-2000.03 江西省瑞德改革咨询中心职员、江西省瑞德资产评估事务所职员、江西省中吴会计师事务所职员; 2000.03-2003.05 国盛证券有限责任公司职员; 2003.06- 至今 中江国际信托股份有限公司信托二部总经理助理、信托四部副总经理、金融理财中心总经理、总监、副总经理。
周跃明	副总经理	男	57	2012	22	大 学	会 计	1975.6.1978.2 下放南昌县; 1978.2-1980.1 江西银校学生; 1980.1-1985.8 人民银行南昌市支行四办办、干部; 1985.7-1998.12 人民银行南昌分行历任稽核处副主任科员、副处长、安义县支行行长、科技处处长; 1998.12-2003.10 人民银行南昌中心支行历任科技处副处长、清算中心副主任、合作金融处副处长; 2003.10-2011.10 江西银监局历任农村处副处长、股份处副处长、处长、非银行金融机构处处长; 2011.10 至今任中江国际信托股份有限公司总经理助理、副总经理。
黄昊	副总经理	男	39	2012	19	大 学	金 融	1992.9-1995.7 就读于江西省银行学校; 1995.8 至今在中江国际信托股份有限公司工作, 历任信托业务部执行经理、副经理、北京信托业务一部经理、总经理助理、副总经理。

### 3.5 公司员工

表 3.5



项目		2015年		2014年	
人数		191		185	
平均年龄		37		37	
		人数	比例	人数	比例
年龄分布	20以下	0	0.00	0	0.00
	20--29	67	35.08	77	41.62
	30--39	53	27.76	45	24.32
	40以上	71	37.17	63	34.05
学历分布	博士	2	1.05	2	1.08
	硕士	36	18.85	33	17.84
	本科	120	62.83	113	61.08
	专科	33	17.28	37	20.00
	其他	0	0.00	0	0.00
岗位分布	董事、监事及其他高管人员	10	5.24	11	5.95
	自营业务人员	24	12.57	26	14.05
	信托业务人员	157	82.20	145	78.38
	其他人员	0	0.00	3	1.62

## 4、经营管理

### 4.1 经营目标、方针、战略规划

#### 4.1.1 经营目标

立足信托主业，发挥地方金融机构的职能，在市场中求生存，在竞争中求发展，确保信托财产的安全高效，促进本公司稳健经营和可持续发展，为股东实现稳定的回报，为受益人的利益服务，为地方经济建设提供金融支持。

#### 4.1.2 经营方针

坚持“为了共同利益”的核心价值观，坚持“诚信理财、服务社会”的经营宗旨，坚持“风险第一、效益第一”的经营理念，坚持“简单直接”的管理理念，以多元化的资产管理手段，谋求集团内信托、证券、保险、期货、基金等金融工具及货币、资本和产业等多种行业的融合，实现收益的最大化。

#### 4.1.3 战略规划

通过不懈的努力，把本公司发展成为地方性金融（控股）集团，进入全国信托业先进行列。

## 4.2 所经营业务的主要内容

本公司所经营业务主要分为固有业务和信托业务两大块，其中固有业务包括自有资金投资等业务，各种业务所形成的资产组合与分布情况如下：

### 4.2.1 自营资产运用与分布

表 4.2.1

资产运用	金额(万元)	占比(%)	资产分布	金额(万元)	占比(%)
货币资产	101,677.90	19.18	基础产业		
拆出资金			房地产业		
交易性金融资产	48,819.35	9.21	证券、保险	404,052.50	76.21
其他流动资产	21,166.52	3.99	实业		
可供出售金融资产	214,510.73	40.46			
持有至到期投资		0.00			
长期股权投资	140,722.42	26.54	其他	126,136.15	23.79
其他	3,291.73	0.62			
<b>资产合计</b>	<b>530,188.65</b>	<b>100.00</b>	<b>资产合计</b>	<b>530,188.65</b>	<b>100.00</b>

### 4.2.2 信托资产运用与分布

表 4.2.2

资产运用	金额(万元)	占比(%)	资产分布	金额(万元)	占比(%)
货币资产	278,603.25	1.47	基础产业	5,058,127.94	26.65
交易性金融资产	761,656.79	4.01	房地产业	1,922,209.44	10.13
贷款	10,801,565.62	56.90	证券	956,725.59	5.04
应收帐款	245,823.96	1.30	金融机构	1,186,687.52	6.25
可供出售金融资产	504,955.00	2.66	工商企业	7,695,251.35	40.54
长期股权投资	479,482.44	2.53	其他	2,163,533.41	11.40
其他	5,910,448.19	31.14			
<b>资产合计</b>	<b>18,982,535.25</b>	<b>100.00</b>	<b>资产合计</b>	<b>18,982,535.25</b>	<b>100.00</b>

## 4.3 市场分析（影响本公司业务发展的主要因素）

### 4.3.1 有利的因素主要有：

#### 4.3.1.1 区域环境优势。江西省委、省政府的支持和帮助及监管部

门的科学监管为本公司的发展提供了较好的区域发展环境。

**4.3.1.2 股东资源优势。**通过引进战略投资者和股权调整，优化了股东背景，实现了股权多元化，推动了法人治理结构的进一步完善，有利于依托股东资源优势进一步做强做大。

**4.3.1.3 经营管理团队优势。**本公司领导班子有很强的凝聚力和战斗力，在中江信托企业文化的熏陶和引领下，打造了一支“忠诚拼搏、艰苦创业”的经营管理团队。

**4.3.1.4 业务拓展和战略扩张优势。**本公司具备了对外扩张的基础。一是控股国盛证券有限责任公司，参股了天安财产保险股份有限公司，并通过国盛证券有限责任公司收购或设立了期货公司、基金管理公司，实现了综合金融业务的融合；二是本公司经营业绩稳定，资本实力逐年增强，创新能力不断提升，抗风险能力显著提高；三是本公司与国家开发银行、中国工商银行、中国农业银行、中国银行、中国建设银行、交通银行、招商银行、光大银行、民生银行、兴业银行、浦发银行等金融机构及新湖中宝、复兴集团等大型企业集团、上市公司建立了稳固的战略合作伙伴关系，银信合作、企信合作业务稳步推开；四是政信合作业务有成熟的操作模式，稳中求进，风险可控；五是本公司在全国主要城市设立 50 多个金融研发中心，业务渠道辐射全国，为本公司的业务拓展和战略扩张奠定了基础。

**4.3.2 不利的因素主要有：**

**4.3.2.1 经济周期波动性加大。**中国经济下行，经营面临较多不确定性。

**4.3.2.2 行业竞争加剧，面临周期性调整压力。**

**4.3.2.3 地处欠发达地区，客户资源相对有限，尤其是高端客户缺乏，合格投资者的培育拓展难度相对较大。**

**4.4 内部控制概况**

**4.4.1 内部控制环境和内部控制文化**

本公司建立健全了以股东大会、董事会、监事会以及经营管理层为

主体的组织架构和公司治理结构。董事会下设信托委员会、项目决策委员会、风险管理委员会、薪酬与考核委员会、制度与审计委员会、顾问委员会，构建了一个相对完整的决策和风险控制体系。通过前、中、后台不同职能部门及岗位的设置，赋予相应的权、责，并建立和完善各项业务操作规程与制度，从而形成了各岗位和人员之间相互独立、相互制衡和相互协调的监督管理机制。

本公司形成了一整套完善的制度体系。为保证制度有效性和可执行性，本公司定期组织相关部门进行了制度清理，充实、修改和废止了有关内部控制制度，形成制度汇编。本报告期内，在监管部门的指导下，根据自身风险管理情况，公司先后制定了《恢复与处置计划》、《舆情引导与处置管理规定》、《道德风险管理规定》等制度，进一步完善了声誉风险管理、风险责任追究等有关内控制度。

此外，重视企业文化建设，营造成熟的内部控制文化是本公司稳健发展的重要手段。本公司通过“忠诚拼搏、艰苦创业”等系列主题教育活动和“员工行为整治年”活动，向员工传达风险管理、内部控制、合规经营的重要性，引导员工树立合规意识、风险意识和诚信理念，着力提高员工职业道德水准，规范员工职业行为，逐步塑造和形成以“风险第一、效益第一”经营理念和“内控第一、全员遵守”为主题的内控文化。

#### 4.4.2 内部控制措施

在内部机构分工方面，本公司董事会下设的各委员会在分级授权范围内通过体系建设和及时完整的过程控制，使决策、研发、操作、审核及监督评价程序化、体系化。制度管理部作为审计与制度委员会的办事机构，除监督制度执行外，主要负责本公司内部稽核审计，以相对独立的审计工作程序和规范加强对制度执行的监察；法律风险监管部代表风险管理委员会负责法律及合规风险控制及评价具体事务。两大内控机构与财务部、综合托管部等相互配合、相互制衡，分别独立、客观地履行各自内部控制职能，从组织结构上完善了公司内部控制体

系。

在业务运作方面，明确前、中、后台业务的工作职责，规范程序，形成有监督、有制衡的业务运作体系。通过具体、明确、合理的分工与授权，建立业务操作规程，在内部界定各责任主体的目标、职责和权限，分别在授权范围内各行其职，相互独立。本公司主要职能部门之间建立健全了防火墙制度，不同部门人员不得相互兼职，保证了自营、信托业务各成体系，独立运行。

在文化意识形态方面，本公司坚持企业文化的宣传教育，利用封闭培训、晨会制度等潜移默化地引导员工理解和践行企业文化。同时，本公司注重对员工的持续教育，通过周末专题讲座及定期培训，宣传合法合规经营的理念，使员工树立起合规经营优先、风险控制优先的意识。本公司制定了“十八支持、十八反对”的员工行为准则、职业道德规范，建立诚信记录，营造本公司合规经营的制度、文化环境。

#### 4.4.3 信息交流与反馈

通过强有力的制度执行，向风险管理委员会、高级管理层和董事会报告，及时披露业务开展和内控过程中的实质性缺陷或失控，以完善的信息系统确保了报告程序的有效性和保密性。同时，定期披露或通报各责任主体或责任人履行职责情况、制度执行情况。各有关部门对项目运作、公司决议的执行实行跟踪，按照公司制度规定的流程及时将跟踪信息反馈，保证了本公司对项目 and 合同履行等的控制。本公司建立了舆情监测和报告机制，成立了声誉风险管理小组，及时获取与公司经营相关的外部信息，并及时作出相应反馈。

#### 4.4.4 监督评价与纠正

本公司董事会和高级管理层定期和不定期召开内控工作会议和风险例会，听取制度管理部、法律风险监管部、综合托管部、财务部在稽核审计、内控检查、财务执行和风险监督过程中有关情况的汇报，对内控工作定期评价，对有关问题及时处理，切实防范各类风险。本公司管理层和内控部门对存在的问题进行现场检查和督促，及时有效

地纠正运行中的偏差。

## 4.5 风险管理

### 4.5.1 风险管理概况

#### 4.5.1.1 面临的主要风险

本公司经营活动中主要面临信用风险、市场风险、操作风险、政策和法律风险、道德风险和声誉风险等。

#### 4.5.1.2 风险管理的基本原则与政策

本公司风险管理坚持全面性、全员性、独立性、相互制衡、防火墙、适时有效、风险控制与业务发展同等重要、定性与定量相结合等原则，建立健全了信托赔偿准备金、防火墙、恢复与处置计划、绩效薪酬延期分配等方面的风险管理制度，保障公司健康、稳定经营和发展。

#### 4.5.1.3 风险管理组织结构与职责划分

在风险管理组织架构上，本公司通过分离决策层、执行层、监督层职能，实现各层级、各职能部门相互独立、相互制衡。董事会对公司总体风险进行识别、评价和管理。风险控制委员会是本公司常设风险控制的议事机构，主要负责制订和实施风险管理政策和措施，进行全面风险评估和控制。法律风险监管部作为风险控制委员会的办事机构，负责审查、评估风险控制制度、程序及流程的合法性和合规性。制度管理部负责草拟稽核、审计业务制度，对各项内控制度的执行情况进行检查、评价。各业务部门设立相关的风险管理对口岗位配合专职部门的风险管理。同时，本公司注重发挥独立的外部机构在风险管理中的作用，聘请了专门的律师事务所、会计师事务所、资产评估事务所等第三方专业机构，为本公司风险管理提供常年和专项服务。

### 4.5.2 风险状况

#### 4.5.2.1 信用风险状况

信用风险是指交易对方不履行约定义务导致本公司固有财产及管理的信托财产损失的可能性。融资类固有及信托业务的信用风险是本公司主要面临的信用风险。本报告期内，本公司固有业务主要为金融

股权投资、存放同业以及信用等级高的债券投资，交易对手信用风险相对较小；受经济运行下行的周期性影响，融资类信托业务交易对手的信用风险有所增加，公司积极采取了各项风险防控措施，严格按照信托文件及交易文件的约定履行受托人管理职责，恪尽职守，保障受益人利益最大化。

#### 4.5.2.2 市场风险状况

市场风险是指在固有及信托业务经营中所面临的因市场参数的波动而产生的风险。截至 2015 年末，本公司固有资产余额 53.02 亿元，主要为金融股权投资、存放同业、证券投资；信托业务余额 1898.25 亿元，主要为信贷资产、事务管理及其他形式信托业务。受国际和国内经济形势的影响，本报告期内人民币汇率、利率、证券、大宗商品等市场出现较大幅度的波动，本公司固有及信托业务面临的市场风险管理压力总体有所增加。本公司通过对市场风险的动态监测，加强市场调查研究，及时采取各类应对措施，保证了公司固有及信托业务经营的稳健性和可持续性。

#### 4.5.2.3 操作风险状况

操作风险是指因不完善或有问题的内部程序、人员及系统或外部事件所造成损失的风险。操作风险可能产生在本公司固有及信托业务各个环节和流程，主要来自于内部管理风险、决策风险及信息技术系统风险。为最大程度避免此类风险的发生，本公司进一步加强操作风险的测量和监控，以内部决策及管理中操作风险为主要抓手，完善业务制度及流程，开展了“尽职管理年”、“两个加强、两个遏制”检查等专项活动，加强人员培训、风险警示教育、制度执行检查。本报告期内，本公司各项固有及信托业务运行正常，无一例因管理人的失职而引发赔付的风险事项发生。

#### 4.5.2.4 政策和法律风险状况

政策和法律风险是指国家有关政策和法律法规发生重大变化或新出台有关政策和法律法规，引起市场的波动，从而给投资者带来的风险。本报告期内，国家各方面的改革处于关键期，本公司相关业务面

临的政策和法律风险不减。本公司坚持以宏观调控为导向，及时研判宏观经济形势，深入解读和贯彻经济政策、产业政策，保障依法合规开展各项固有及信托业务。

#### 4.5.2.5 道德风险状况

道德风险是指市场交易方内部人员违反行业行为准则、道德规范的要求，从而引起或故意导致公司业务处于风险状态的可能性。2015年，面对市场环境的复杂多变以及本公司人员引进情况，本公司加强企业文化、员工思想及职业道德教育，加强违法违规检查力度，防范内部道德风险的发生。

本报告期内，公司未发生因内部人员蓄意违规违法或与公司的利益主体串通而给信托受益人或本公司自身带来损失的案件，道德风险得到有效防控。

#### 4.5.2.6 声誉风险状况

声誉风险是指因公司经营、管理及其它行为或外部事件导致利益相关方对公司负面评价的风险。2015年，信托理财进一步普及，信托公司、信托产品的相关信息日益受到社会关注，声誉风险事件对信托公司经营的影响越来越强烈，本公司声誉风险控制工作的压力日益凸显。

本报告期内，本公司坚持审慎管理，规范产品销售，完善信息披露，做好产品到期兑付工作，加强舆情监测引导，依法合规经营，未发生声誉风险事件。

### 4.5.3 风险管理

本公司风险管理工作坚持“事前防范为主、事中控制及事后补救为辅”的基本原则，以全面性原则、全员性原则、独立性原则、防火墙原则、适合有效原则、定性与定量相结合原则等为指导，全面覆盖信用风险、市场风险、操作风险等各个方面防控。

#### 4.5.3.1 信用风险管理

2015年，面对国内经济下行压力下交易对手的信用风险有所增加



的形势，本公司进一步加强交易对手的信用风险管理。

项目调查和评审方面，进一步充实了项目调查力量，调整了评审机构设置，增设的专门调查机构根据项目开展需要与业务部门共同完成项目调查。

风险控制制度方面，进一步优化传统业务评审指标，制定和完善创新业务审议标准，定性与定量相结合，使各类型业务的审议制度更严谨和完善。

信用增级方面，根据项目情况采取不同的信用增级措施，降低风险敞口。采用信用担保的，优先选择代为清偿债务能力强、信誉状况好的保证人；需要提供物的担保的，坚持抵（质）押品确认原则，明确权属，评估价值及流通性，设置合理的抵（质）押率或预警及平仓线，建立风险缓冲；采取优先和劣后的结构化设计的，合理确定优先及劣后资金配比。

信用风险监测方面，公司增设了后期管理部以加强存续项目的持续监管，对交易对手的资信状况和履约能力等定期进行了解或检查，及时识别存续项目交易对手的信用风险，对风险资产进行五级分类并进行相应管理。

一般及专项拨备方面，公司依据相关规定足额计提一般及专项准备金。

#### **4.5.3.2 市场风险管理**

本公司固有及信托业务的资产主要集中在存放同业、证券投资、股权投资、信贷资产、财产管理等，尚未涉足外汇市场。

本公司建立了与公司业务性质、规模和复杂程度相适应的风险管理体系，加强市场调查、研究和分析，尽量对股价、利率、汇率等市场要素有较全面、较准确的了解，尽量规避市场风险。对于较复杂的特定市场且本公司不能有效了解和把握其风险的，一般采取谨慎原则，稳健操作。同时，业务开展中注重投资组合，分散风险。固有资金运用采取货币类资产、可供出售的金融资产和长期股权投资，可供出售的金融资产和长期股权投资主要为保险公司、证券公司等金融股权投

资，货币类资产以存放同业等形式使用管理，市场风险较小。信托业务中，根据不同业务类型、不同市场、不同交易对手采取相应的市场风险管理措施。

#### **4.5.3.3 操作风险管理**

本公司建立较完善的内部控制制度，通过事前防范、事中控制和事后监督，全方位监管操作风险。所采取的风险管理策略和措施有：

完善相关制度，优化决策及操作流程，明确岗位职责。在项目决策方面，严格落实项目审查“五个两、十环节”的程序；在项目审查、财务管理、内部稽核、资金运作、账户管控、清算终止、客户档案管理等方面，严格按信托法规设定相应的管理岗位，明确管理职责及审批权限，做到责任落实、跟踪有效，最大程度地控制内部管理方面的风险。公司继续加强员工培训，提高员工的业务素质，降低人为因素引发操作风险的几率。

建立和完善公司信息系统，使审批流程标准化、系统化，信息处理、经营管理和内部控制系统功能更加完备。

加强操作风险的检查。本报告期内，本公司先后开展了“尽职管理年”、“两个加强，两个遏制”检查等专项活动，开展警示教育活动，指导员工合规操作，保障制度和流程得到遵守，保障信息系统安全运行。

#### **4.5.3.4 政策和法律风险管理**

本公司以依法合规经营为第一要务，坚持遵纪守法的经营方针和经营宗旨，加强对宏观政策、监管政策和法律法规的调查研究，深入解读和贯彻经济政策、产业政策和法律法规，通过加强与监管部门和行业的沟通联系，尽可能更准确地了解现有宏观政策、监管政策和法律法规，尽可能准确地分析宏观政策和监管政策的未来趋势和新出台法律法规对业务经营的影响。本公司严格项目评审，从合法、合规的视角审视评价每笔业务，基本实现对政策及法律风险的有效管理。

#### **4.5.3.5 道德风险管理**

2015年，本公司进一步加强道德风险的防范，确保公司固有及信

托资产的安全，切实维护公司及投资者利益。所采取的风险管理策略和措施有：进一步完善内控制度，建立健全各项规章制度，厘清和规范产品推介、财产管理、风险揭示和信息披露、产品分配和清算等环节职责，严格按照公开、公正的原则真实地进行会计核算、财务处理。公司道德风险防范委员会全面指导道德风险防控工作，对可能出现的道德风险问题进行综合分析，总结经验教训并提出防控意见，稽核部门负责通过制度监察、跟踪审计等方式协助道德风险防范委员会进行道德风险管理。公司继续加强员工的忠诚教育，开展了“案件风险排查年”等活动，进一步加大检查监督力度，排查案件风险隐患，堵塞管理漏洞。

#### **4.5.3.6 声誉风险管理**

本公司重视声誉风险管理，并建立、健全了相关风险管理制度。2015年，公司实时关注舆情信息，根据法律法规的要求、信息披露管理制度及信托文件的规定或约定，及时准确地向公众和投资者发布信息，主动接受舆论监督。公司建立了金融消费者权益保护制度，与客户保持良好的沟通，妥善处理客户诉求，确保客户合法权益。

## **5、报告期末及上一年度末的比较式会计报表**

### **5.1 自营资产(经审计)**

#### **5.1.1 会计师事务所审计结论**



大信会计师事务所  
北京市海淀区知春路1号  
学院国际大厦15层  
邮编 100083

WUYIGE Certified Public Accountants LLP  
15F Xueyuan International Tower  
No. 12 Zhichun Road, Haidian Dist.  
Beijing, China, 100083

电话 Telephone: +86 (10) 82305588  
传真 Fax: +86 (10) 82327668  
网址 Internet: www.daxincpa.com.cn

## 审计报告

大信审字【2016】第6-00049号

中江国际信托股份有限公司全体股东：

我们审计了后附的中江国际信托股份有限公司（以下简称“贵公司”）财务报表，包括2015年12月31日合并及母公司资产负债表，2015年度的合并及母公司利润表、合并及母公司现金流量表、合并及母公司股东权益变动表，以及财务报表附注。

### 一、管理层对财务报表的责任

编制和公允列报财务报表是贵公司管理层的责任，这种责任包括：（1）按照企业会计准则的规定编制财务报表，并使其实现公允反映；（2）设计、执行和维护必要的内部控制，以使财务报表不存在由于舞弊或错误导致的重大错报。

### 二、注册会计师的责任

我们的责任是在执行审计工作的基础上对财务报表发表审计意见。我们按照中国注册会计师审计准则的规定执行了审计工作。中国注册会计师审计准则要求我们遵守中国注册会计师职业道德守则，计划和执行审计工作以对财务报表是否不存在重大错报获取合理保证。

审计工作涉及实施审计程序，以获取有关财务报表金额和披露的审计证据。选择的审计程序取决于注册会计师的判断，包括对由于舞弊或错误导致的财务报表重大错报风险的评估。在进行风险评估时，注册会计师考虑与财务报表编制和公允列报相关的内部控制，以设计恰当的审计程序，但目的并非对内部控制的有效性发表意见。审计工作还包括评价管理层选用会计政策的恰当性和作出会计估计的合理性，以及评价财务报表的总体列报。



大信会计师事务所  
 北京市海淀区知春路1号  
 学院国际大厦45层  
 邮编 100083

WUYIGE Certified Public Accountants.LLP  
 15/F, Kaoyuan International Tower  
 No.1 Zhichun Road Haidian Dist.  
 Beijing, China, 100083

电话 Telephone: +86 (10) 82339558  
 传真 Fax: +86 (10) 82327660  
 网址 Internet: www.daxincpa.com.cn

我们相信，我们获取的审计证据是充分、适当的，为发表审计意见提供了基础。

### 三、审计意见

我们认为，贵公司财务报表在所有重大方面按照企业会计准则的规定编制，公允反映了贵公司2015年12月31日的财务状况以及2015年度的经营成果和现金流量。

大信会计师事务所(特殊普通合伙)



中国注册会计师：



中国注册会计师：



二〇一六年四月六日

## 5.1.2 资产负债表

资产负债表				2015年12月31日			
单位: 中江国际信托股份有限公司				单位: 人民币元			
资产	行次	期初数	期末数	负债及所有者权益	行次	期初数	期末数
资产:				负债:			
货币资金	1	733,803,286.34	1,016,778,960.66	短期借款	1		
其中: 客户资金存款	2			其中: 质押借款	2		
结算备付金	3			拆入资金	3		
其中: 客户备付金	4			交易性金融负债	4		
拆出资金	5			衍生金融负债	5		
交易性金融资产	6		488,193,473.08	卖出回购金融资产款	6		
衍生金融资产	7			代理买卖证券款	7		
买入返售金融资产	8			代理承销证券款	8		
应收利息	9			应付职工薪酬	9	153,922,279.22	161,605,670.13
存出保证金	10			应交税费	10	132,301,979.18	160,995,093.41
其他流动资产	11	124,470,638.58	211,665,206.81	应付利息	11		
其中: 1、应收账款	12			预计负债	12		
2、其他应收款	13	125,046,963.32	212,312,406.32	长期借款	13		
3、坏账准备	14	576,324.74	647,199.51	应付债券	14		
4、待摊费用	15			递延所得税负债	15	55,091,437.53	20,729,114.58
流动资产合计	16	858,273,924.92	1,716,637,640.55	其他负债	16	87,498,473.25	14,378,699.59
可供出售金融资产	17	2,624,420,469.53	2,145,107,340.93	负债合计	17	428,814,169.18	357,708,577.71
持有至到期投资	18			所有者权益:	18		
长期股权投资	19	1,407,224,235.14	1,407,224,235.14	实收资本	19	1,155,789,134.00	1,155,789,134.00
投资性房地产	20			资本公积	20	1,263,756,158.60	1,263,756,158.60
固定资产	21	12,919,017.70	10,210,331.89	减: 库存股	21		
无形资产	22	2,803,166.67	2,001,833.34	盈余公积	22	211,271,568.35	267,399,424.04
其中: 交易席位费	23			一般风险准备	23		63,145,362.32
商誉	24			其他综合收益	24	165,274,312.57	62,187,343.73
递延所得税资产	25	9,159,642.72	20,705,071.44	信托赔偿准备金	25	49,351,562.70	77,415,490.55
其他资产	26			未分配利润	26	1,640,543,551.28	2,054,484,962.34
其中: 长期待摊费用	27			归属于母公司所有者权益	27	4,485,986,287.50	4,944,177,875.58
				少数股东权益	28		
				所有者权益合计	29	4,485,986,287.50	4,944,177,875.58
资产总计	28	4,914,800,456.68	5,301,886,453.29	负债和股东权益总计	30	4,914,800,456.68	5,301,886,453.29

### 5.1.3 利润表

利润表			2015年12月31日
编制单位: 中江国际信托股份有限公司		单位: 人民币元	
项 目	行次	本年数	上年数
一、营业收入	1	1,299,584,912.67	1,236,455,972.61
手续费及佣金净收入	2	1,035,075,869.52	1,155,899,315.74
其中: 信托手续费净收入	3	1,035,075,869.52	1,155,899,315.74
代理买卖证券业务净收入	4		
证券承销业务净收入	5		
受托客户资金管理业务净收入	6		
利息净收入	7	17,779,250.06	49,541,795.32
投资收益(损失以“-”号填列)	8	271,941,694.65	28,981,110.32
其中: 对联营企业和合营企业的投资收益	9		
公允价值变动收益(损失以“-”号填列)	10	-25,212,921.56	
汇兑收益(损失以“-”号填列)	11		
其他业务收入	12	1,020.00	2,033,751.23
二、营业支出	13	539,040,823.45	440,111,533.70
营业税金及附加	14	72,205,879.82	66,260,758.90
业务及管理费	15	456,308,474.52	323,354,585.33
资产减值损失	16	70,874.77	76,324.74
其他业务成本	17	10,455,594.34	50,419,864.73
三、营业利润(亏损以“-”号填列)	18	760,544,089.22	796,344,438.91
加: 营业外收入	19	2,744,298.61	1,875,781.99
减: 营业外支出	20	12,113,121.97	5,681,587.94
四、利润总额(亏损总额以“-”号填列)	21	751,175,265.86	792,538,632.96
减: 所得税费用	22	189,896,708.94	187,594,621.45
五、净利润(净亏损以“-”号填列)	23	561,278,556.92	604,944,011.51
归属于母公司所有者的净利润	24	561,278,556.92	604,944,011.51
少数股东损益	25		
六、其他综合收益	26	-103,086,968.84	127,609,143.53
七、综合收益总额	27	458,191,588.08	732,553,155.04
归属于母公司所有者的综合收益总额	28		
归属于少数股东的综合收益总额	29		-

公司负责人: 裘强

主管会计工作负责人: 曾海

财务部负责人: 彭緬良

### 5.1.4 现金流量表

# 母 公 司 现 金 流 量 表

编制单位：中江国际信托股份有限公司

2015 年度

单位：人民币元

项 目	附注	本期金额	上期金额
一、经营活动产生的现金流量：			
客户存款和同业存放款项净增加额			
收取利息、手续费及佣金的现金		1,052,855,119.58	1,205,441,111.06
收到其他与经营活动有关的现金		11,512,108.49	79,608,338.96
经营活动现金流入小计		1,167,976,218.07	1,285,049,450.02
客户贷款及垫款净增加额			
支付手续费及佣金的现金			
支付给职工以及为职工支付的现金		353,829,459.57	260,260,935.14
支付的各项税费		257,582,039.34	281,312,464.24
支付其他与经营活动有关的现金		260,164,950.06	156,713,318.15
经营活动现金流出小计		1,384,982,843.61	698,286,717.53
经营活动产生的现金流量净额		-217,006,625.54	586,762,732.49
二、投资活动产生的现金流量：			
收回投资收到的现金		485,433,223.48	65,622.81
取得投资收益收到的现金		159,645,047.86	25,294,770.51
处置固定资产无形资产及其他长期资产收回的现金			5,000.00
收到其他与投资活动有关的现金			
投资活动现金流入小计		645,078,271.34	25,365,393.32
投资支付的现金			759,053,443.36
购建固定资产、无形资产和其他长期资产支付的现金		1,526,584.79	77,400.67
可供出售金融资产净额		143,569,386.69	296,552,223.48
支付其他与投资活动有关的现金			
投资活动现金流出小计		145,095,971.48	1,055,683,067.51
投资活动产生的现金流量净额		499,982,299.86	-1,030,317,674.19
三、筹资活动产生的现金流量：			
吸收投资收到的现金			
发行债券收到的现金			
收到其他与筹资活动有关的现金			
筹资活动现金流入小计			
偿还债务支付的现金			
分配股利、利润或偿付利息支付的现金			
支付其他与筹资活动有关的现金			
筹资活动现金流出小计			
筹资活动产生的现金流量净额			
四、汇率变动对现金及现金等价物的影响			
五、现金及现金等价物净增加额			
		282,975,674.32	-443,554,941.70
加：年初现金及现金等价物余额		733,803,286.34	1,177,358,228.04
六、期末现金及现金等价物余额			
		1,016,778,960.66	733,803,286.34

公司负责人：裘强

主管会计工作负责人：曾海

会计机构负责人：彭緬良



## 5.1.5 所有者权益变动表

### 母公司股东权益变动表（1）

编制单位：中江国际信托股份有限公司								单位：人民币元
项 目	本 期							
	股本	资本公积	其他综合收益	盈余公积	一般风险准备	未分配利润	股东权益合计	
一、上年年末余额	1,155,789,134.00	1,263,756,158.60	165,274,312.57	211,271,568.35	49,351,562.70	1,640,543,551.28	2,845,442,736.22	
加：会计政策变更							0.00	
前期差错更正							0.00	
其他							0.00	
二、本年年初余额	1,155,789,134.00	1,263,756,158.60	165,274,312.57	211,271,568.35	49,351,562.70	1,640,543,551.28	2,845,442,736.22	
三、本期增减变动金额（减少以“-”号填列）	0.00	0.00	-103,086,968.84	56,127,855.69	91,209,290.17	413,941,411.06	44,250,177.02	
（一）综合收益总额			-103,086,968.84			561,278,556.92	-103,086,968.84	
（二）股东投入和减少资本	0.00	0.00	0.00	0.00		0.00	0.00	
1. 股东投入的普通股							0.00	
2. 其他权益工具持有者投入资本							0.00	
3. 股份支付计入所有者权益的金额							0.00	
4. 其他							0.00	
（三）利润分配	0.00	0.00	0.00	56,127,855.69	91,209,290.17	-147,337,145.86	147,337,145.86	
1. 提取盈余公积				56,127,855.69		-56,127,855.69	56,127,855.69	
2. 提取一般风险准备					63,145,362.32	-63,145,362.32	63,145,362.32	
3. 对股东的分配						0.00	0.00	
4. 提取信托赔偿准备金					28,063,927.85	-28,063,927.85	28,063,927.85	
四、本期期末余额	1,155,789,134.00	1,263,756,158.60	62,187,343.73	267,399,424.04	140,560,852.87	2,054,484,962.34	2,889,692,913.24	
法定代表人：裘强		主管会计工作负责人：曾海				会计机构负责人：彭绵良		

## 母公司股东权益变动表（2）

编制单位：中江国际信托股份有限公司

单位：人民币元

项 目	上 期						
	股本	资本公积	其他综合收益	盈余公积	一般风险准备	未分配利润	股东权益合计
一、上年年末余额	1,155,789,134.00	1,263,756,158.60	37,665,169.04	150,777,167.20	19,104,362.12	1,126,341,141.50	3,753,433,132.46
加：会计政策变更							0.00
前期差错更正							0.00
其他							0.00
二、本年年初余额	1,155,789,134.00	1,263,756,158.60	37,665,169.04	150,777,167.20	19,104,362.12	1,126,341,141.50	3,753,433,132.46
三、本期增减变动金额（减少以“－”号填列）	0.00	0.00	127,609,143.53	60,494,401.15	30,247,200.58	514,202,409.78	732,553,155.04
（一）综合收益总额			127,609,143.53			604,944,011.51	732,553,155.04
（二）股东投入和减少资本	0.00	0.00	0.00	0.00	0.00	0.00	0.00
1. 股东投入的普通股							0.00
2. 其他权益工具持有者投入资本							0.00
3. 股份支付计入所有者权益的金额							0.00
4. 其他							0.00
（三）利润分配	0.00	0.00	0.00	60,494,401.15	30,247,200.58	-90,741,601.73	0.00
1. 提取盈余公积				60,494,401.15		-60,494,401.15	0.00
2. 提取一般风险准备						0.00	
3. 对股东的分配							0.00
4. 提取信托赔偿准备金					30,247,200.58	-30,247,200.58	0.00
（四）股东权益内部结转	0.00	0.00	0.00	0.00	0.00	0.00	0.00
1. 资本公积转增资本（或股本）							0.00
2. 盈余公积转增资本（或股本）							0.00
3. 盈余公积弥补亏损							0.00
4. 信托赔偿准备金使用							0.00
（五）专项储备	0.00	0.00	0.00	0.00		0.00	0.00
1. 本期提取							0.00
2. 本期使用							0.00
（六）其他							0.00
四、本期期末余额	1,155,789,134.00	1,263,756,158.60	165,274,312.57	211,271,568.35	49,351,562.70	1,640,543,551.28	4,485,986,287.50
法定代表人：裘强		主管会计工作负责人：曾海				会计机构负责人：彭緬良	

## 5.1.6 合并资产负债表

### 合并资产负债表（1）

编制单位：中江国际信托股份有限公司

单位：人民币元

项 目	期末余额	期初余额
资 产：		
现金及存放中央银行款项	10,487,626,170.17	5,735,215,508.64
结算备付金	1,237,319,339.39	533,997,051.24
融出资金	2,564,592,997.83	1,688,791,151.12
拆出资金	0.00	0.00
以公允价值计量且其变动计入当期损益的金融资产	947,303,979.44	1,123,354,397.51
衍生金融资产	0.00	0.00
买入返售金融资产	202,625,920.00	86,350,000.00
应收利息	62,414,861.18	51,757,446.45
应收款项	275,620,118.47	244,157,315.04
发放贷款和垫款	0.00	0.00
存出保证金	349,662,734.82	123,723,177.84
可供出售金融资产	4,016,237,183.39	3,147,579,092.71
划分为持有待售的资产	0.00	0.00
持有至到期投资	0.00	0.00
长期股权投资	64,860,012.95	49,441,550.77
投资性房地产	0.00	0.00
固定资产	46,511,155.83	51,792,848.40
在建工程	53,092.00	248,213.60
固定资产清理	0.00	0.00
无形资产	22,124,814.94	18,319,342.78
商誉	177,461,853.05	177,461,853.05
抵债资产	0.00	0.00
递延所得税资产	28,639,288.43	11,724,322.54
其他资产	38,761,942.97	23,660,541.00
资产总计	20,521,815,464.86	13,067,573,812.69

法定代表人：裘强

主管会计工作负责人：曾海

会计机构负责人：彭緬良

## 合并资产负债表（2）

编制单位：中江国际信托股份有限公司

单位：人民币元

项 目	期末余额	期初余额
负 债：		
短期借款	0.00	0.00
拆入资金	540,000,000.00	447,000,000.00
以公允价值计量且其变动记入当期损益的金融负债	0.00	0.00
衍生金融负债	0.00	0.00
卖出回购金融资产款	1,602,700,000.00	999,700,000.00
代理买卖证券款	8,030,173,480.44	4,050,475,057.95
信用交易代理买卖证券款	596,781,297.87	219,366,922.56
划分为持有待售的负债	0.00	0.00
应付职工薪酬	416,070,938.32	275,010,803.85
应交税费	264,688,018.89	187,916,678.07
应付利息	51,356,090.66	10,869,451.10
应付款项	155,719,901.09	25,396,222.40
预计负债	0.00	0.00
长期应付职工薪酬		
长期借款		
应付债券	1,369,510,000.00	471,680,000.00
递延所得税负债	34,645,529.52	57,365,298.72
其他负债	40,885,854.49	110,807,143.71
负债合计	13,102,531,111.28	6,855,587,578.36
所 有 者 权 益：		
股本	1,155,789,134.00	1,155,789,134.00
其他权益工具	0.00	0.00
其中：优先股	0.00	0.00
永续债	0.00	0.00
资本公积	1,152,329,370.37	1,152,533,519.66
减：库存股	0.00	0.00
其他综合收益	87,247,197.92	166,776,358.46
盈余公积	267,399,424.04	211,271,568.35
一般风险准备	140,560,885.56	49,351,595.39
未分配利润	3,044,018,038.05	2,224,868,427.20
外币报表折算差额	0.00	0.00
归属于母公司所有者权益合计	5,847,344,049.94	4,960,590,603.06
少数股东权益	1,571,940,303.64	1,251,395,631.27
所有者权益合计	7,419,284,353.58	6,211,986,234.33
负债和所有者权益总计	20,521,815,464.86	13,067,573,812.69

法定代表人：裘强

主管会计工作负责人：曾海

会计机构负责人：彭缅甸

## 5.1.7 合并利润表

### 合并利润表

编制单位：中江国际信托股份有限公司

单位：人民币元

项 目	本期发生额	上期发生额
一、营业收入	3,086,475,888.14	2,075,211,063.91
利息净收入	272,057,753.22	148,057,253.26
利息收入	479,563,538.38	213,819,524.21
利息支出	207,505,785.16	65,762,270.95
手续费及佣金净收入	2,268,151,507.51	1,663,931,567.53
手续费及佣金收入	2,543,703,038.88	1,762,906,701.13
手续费及佣金支出	275,551,531.37	98,975,133.60
投资收益	571,867,293.38	202,314,794.70
其中：对联营企业和合营企业的投资收益	7,634,294.33	4,296,932.40
公允价值变动收益	-28,177,696.68	57,578,766.43
汇兑收益	849,965.04	47,879.67
其他业务收入	1,727,065.67	3,280,802.32
二、营业支出	1,395,816,990.97	907,161,327.70
营业税金及附加	171,896,760.41	110,600,698.56
业务及管理费	1,195,655,047.56	749,253,593.22
资产减值损失	21,241,588.66	2,127,171.19
其他业务成本	7,023,594.34	45,179,864.73
三、营业利润（亏损以“-”号填列）	1,690,658,897.17	1,168,049,736.21
加：营业外收入	5,499,444.71	3,173,242.13
其中：非流动资产处置利得	97,621.28	20,976.60
减：营业外支出	25,259,512.24	10,570,203.33
其中：非流动资产处置损失	66,027.10	223,107.60
四、利润总额（亏损总额以“-”号填列）	1,670,898,829.64	1,160,652,775.01
减：所得税费用	410,923,881.21	278,055,376.40
五、净利润（净亏损以“-”号填列）	1,259,974,948.43	882,597,398.61
其中：归属于母公司所有者的净利润	966,486,756.71	742,730,293.21
少数股东损益	293,488,191.72	139,867,105.40
六、其他综合收益的税后净额	-62,476,829.18	130,096,371.39
归属母公司所有者的其他综合收益的税后净额	-79,529,160.54	128,988,446.54
（一）以后不能重分类进损益的其他综合收益	0.00	0.00
1. 重新计量设定受益计划净负债或净资产的变动		
2. 权益法下在被投资单位不能重分类进损益的其他综合收益中享有的份额		
（二）以后将重分类进损益的其他综合收益	-79,529,160.54	128,988,446.54
1. 权益法核算的在被投资单位以后将重分类进损益的其他综合收益中所享有的份额	1,586,090.77	1,358,620.13
2. 可供出售金融资产公允价值变动损益	-81,115,251.31	127,629,826.41
3. 持有至到期投资重分类为可供出售金融资产损益		
4. 现金流量套期损益的有效部分		

5. 外币财务报表折算差额		
6. 其他		
归属于少数股东的其他综合收益的税后净额	17,052,331.36	1,107,924.85
七、综合收益总额	1,197,498,119.25	1,012,693,770.00
归属于母公司所有者的综合收益总额	886,957,596.17	871,718,739.75
归属于少数股东的综合收益总额	310,540,523.08	140,975,030.25
八、每股收益		
（一）基本每股收益		
（二）稀释每股收益		

法定代表人：裘强

主管会计工作负责人：曾海

会计机构负责人：彭缅良

## 5.1.8 合并现金流量表

### 合并现金流量表

编制单位：中江国际信托股份有限公司

单位：人民币元

项 目	本期发生额	上期发生额
一、经营活动产生的现金流量：		
处置交易性金融资产净增加额	946,516,550.19	485,851,621.28
收取利息、手续费及佣金的现金	3,019,821,355.20	2,064,088,477.77
拆入资金净增加额	93,000,000.00	447,000,000.00
回购业务资金净增加额	485,090,000.00	230,040,000.00
融出资金净增加额	0.00	0.00
代理买卖证券收到的现金净额	4,357,112,797.80	2,253,826,601.32
收到其他与经营活动有关的现金	189,977,897.79	98,125,816.25
经营活动现金流入小计	9,091,518,600.98	5,578,932,516.62
处置交易性金融资产净减少额	513,406,394.64	0.00
融出资金净减少额	894,793,566.67	1,114,736,086.80
代理买卖证券支付的现金净额	0.00	0.00
支付利息、手续费及佣金的现金	409,510,803.48	156,739,931.24
支付给职工以及为职工支付的现金	763,177,556.49	469,205,501.83
支付的各项税费	541,587,700.76	382,371,358.56
支付其他与经营活动有关的现金	663,108,610.02	356,560,622.53
经营活动现金流出小计	3,785,584,632.06	2,479,613,500.96
经营活动产生的现金流量净额	5,305,933,968.92	3,099,319,015.66
二、投资活动产生的现金流量：		
收回投资收到的现金	0.00	65,622.81
取得投资收益收到的现金	283,250,780.39	40,500,064.95
处置固定资产、无形资产和其他长期资产收回的现金净额	0.00	0.00
处置子公司及其他营业单位收到的现金净额		
收到其他与投资活动有关的现金	134,604.93	739,104.99
投资活动现金流入小计	283,385,385.32	41,304,792.75

购建固定资产、无形资产和其他长期资产支付的现金	37,352,409.35	27,365,626.38
投资支付的现金	971,654,086.76	653,826,647.10
取得子公司及其他营业单位支付的现金净额		
可供出售金融资产净额	0.00	296,552,223.48
支付其他与投资活动有关的现金	0.00	0.00
投资活动现金流出小计	1,009,006,496.11	977,744,496.96
投资活动产生的现金流量净额	-725,621,110.79	-936,439,704.21
三、筹资活动产生的现金流量：		
吸收投资收到的现金	9,800,000.00	247,619,400.00
其中：子公司吸收少数股东投资收到的现金	9,800,000.00	0.00
取得借款收到的现金	0.00	0.00
发行债券收到的现金	897,830,000.00	471,680,000.00
收到其他与筹资活动有关的现金	0.00	0.00
筹资活动现金流入小计	907,630,000.00	719,299,400.00
偿还债务支付的现金	0.00	0.00
分配股利、利润或偿付利息支付的现金	33,059,873.49	402,528.65
其中：子公司支付给少数股东的股利、利润	0.00	0.00
支付其他与筹资活动有关的现金	0.00	0.00
筹资活动现金流出小计	33,059,873.49	402,528.65
筹资活动产生的现金流量净额	874,570,126.51	718,896,871.35
四、汇率变动对现金及现金等价物的影响	849,965.04	47,879.67
五、现金及现金等价物净增加额	5,455,732,949.68	2,881,824,062.47
加：期初现金及现金等价物余额	6,269,212,559.88	3,387,388,497.41
六、期末现金及现金等价物余额	11,724,945,509.56	6,269,212,559.88

法定代表人：裘强

主管会计工作负责人：曾海

会计机构负责人：彭绵良

### 5.1.9 合并所有者权益变动表

# 合并股东权益变动表（1）

编制单位：中江国际信托股份有限 2015年度 单位：人民币元

项 目	本 期							少数股东权益	股东权益合计
	归属于母公司股东权益								
	股本	资本公积	其他综合收益	盈余公积	一般风险准备	未分配利润	归属于母公司所有者		
一、上年年末余额	1,155,789,134.00	1,142,004,731.41	166,755,675.58	211,271,568.35	49,351,595.39	2,243,324,881.78	4,968,497,586.51	1,257,119,027.83	6,225,616,614.34
加：会计政策变更							0.00		0.00
前期差错更正		10,528,788.25	20,682.88			-18,456,454.58	-7,906,983.45	-5,723,396.56	-13,630,380.01
其他							0.00		0.00
二、本年初余额	1,155,789,134.00	1,152,533,519.66	166,776,358.46	211,271,568.35	49,351,595.39	2,224,868,427.20	4,960,590,603.06	1,251,395,631.27	6,211,986,234.33
三、本期增减变动金额（减少以“-”号填列）	0.00	-204,149.29	-79,529,160.54	56,127,855.69	91,209,290.17	819,149,610.85	886,753,446.88	320,544,672.37	1,207,298,119.25
（一）综合收益总额			-79,529,160.54			966,486,756.71	886,957,596.17	310,540,523.08	1,197,498,119.25
（二）股东投入和减少资本	0.00	-204,149.29	0.00	0.00	0.00	0.00	-204,149.29	10,004,149.29	9,800,000.00
1. 股东投入的普通股							0.00	9,800,000.00	9,800,000.00
2. 其他权益工具持有者投入资本							0.00		
3. 股份支付计入所有者权益的金额							0.00		0.00
4. 其他		-204,149.29					-204,149.29	204,149.29	0.00
（三）利润分配	0.00	0.00	0.00	56,127,855.69	91,209,290.17	-147,337,145.86	0.00	0.00	0.00
1. 提取盈余公积				56,127,855.69		-56,127,855.69	0.00		0.00
2. 提取一般风险准备					91,209,290.17	-91,209,290.17			
3. 对股东的分配							0.00		0.00
4. 提取信托赔偿准备金							0.00		0.00
（四）股东权益内部结转	0.00	0.00	0.00	0.00	0.00	0.00	0.00	0.00	0.00
1. 资本公积转增资本（或股本）							0.00		0.00
2. 盈余公积转增资本（或股本）							0.00		0.00
3. 盈余公积弥补亏损							0.00		0.00
4. 信托赔偿准备金使用							0.00		0.00
（五）专项储备	0.00	0.00	0.00	0.00	0.00	0.00	0.00	0.00	0.00
1. 本期提取							0.00		0.00
2. 本期使用							0.00		0.00
（六）其他							0.00		
四、本期期末余额	1,155,789,134.00	1,152,329,370.37	87,247,197.92	267,399,424.04	140,560,885.56	3,044,018,038.05	5,847,344,049.94	1,571,940,303.64	7,419,284,353.58
法定代表人：裘强	主管会计工作负责人：曾海			会计机构负责人：彭缅良					



## 合并股东权益变动表（2）

编制单位：中江国际信托股份有限公司

单位：人民币元

项 目	上 期							少数股东权益	股东权益合计
	归属于母公司股东权益								
	股本	资本公积	其他综合收益	盈余公积	一般风险准备	未分配利润	归属于母公司所有者的权益		
一、上年年末余额	1,155,789,134.00	1,239,668,065.74	37,787,911.92	150,777,167.20	19,104,362.12	1,587,210,160.33	4,190,336,801.31	944,507,172.48	5,134,843,973.79
加：会计政策变更							0.00		0.00
前期差错更正		10,549,471.13				-14,330,424.61	-3,780,953.48	-3,662,385.80	-7,443,339.28
其他							0.00		0.00
二、本年初余额	1,155,789,134.00	1,250,217,536.87	37,787,911.92	150,777,167.20	19,104,362.12	1,572,879,735.72	4,186,555,847.83	940,844,786.68	5,127,400,634.51
三、本期增减变动金额（减少以“-”号填列）	0.00	-97,684,017.21	128,988,446.54	60,494,401.15	30,247,233.27	651,988,691.48	774,034,755.23	310,550,844.59	1,084,585,599.82
（一）综合收益总额			128,988,446.54			742,730,293.21	871,718,739.75	140,975,030.25	1,012,693,770.00
（二）股东投入和减少资本	0.00	-97,684,017.21	0.00	0.00	0.00	0.00	-97,684,017.21	169,575,814.34	71,891,797.13
1. 股东投入的普通股							0.00	169,575,814.34	169,575,814.34
2. 其他权益工具持有者投入资本							0.00		
3. 股份支付计入所有者权益的金额							0.00		0.00
4. 其他		-97,684,017.21					-97,684,017.21		-97,684,017.21
（三）利润分配	0.00	0.00	0.00	60,494,401.15	30,247,233.27	-90,741,601.73	32.69	0.00	32.69
1. 提取盈余公积				60,494,401.15		-60,494,401.15	0.00		0.00
2. 提取一般风险准备					30,247,200.58	-30,247,200.58			
3. 对股东的分配							0.00		0.00
4. 提取信托赔偿准备金					32.69		32.69		32.69
（四）股东权益内部结转	0.00	0.00	0.00	0.00	0.00	0.00	0.00	0.00	0.00
1. 资本公积转增资本（或股本）							0.00		0.00
2. 盈余公积转增资本（或股本）							0.00		0.00
3. 盈余公积弥补亏损							0.00		0.00
4. 信托赔偿准备金使用							0.00		0.00
（五）专项储备	0.00	0.00	0.00	0.00		0.00	0.00	0.00	0.00
1. 本期提取							0.00		0.00
2. 本期使用							0.00		0.00
（六）其他							0.00		
四、本期期末余额	1,155,789,134.00	1,152,533,519.66	166,776,358.46	211,271,568.35	49,351,595.39	2,224,868,427.20	4,960,590,603.06	1,251,395,631.27	6,211,986,234.33
法定代表人：裘强	主管会计工作负责人：曾海				会计机构负责人：彭锡良				

## 5.2 信托资产

### 5.2.1 信托项目资产负债汇总表

编制单位: 中江国际信托股份有限公司				2015年12月31日单位: 人民币万元			
信托资产	行次	期初数	期末数	信托负债和信托权益	行次	期初数	期末数
<b>信托资产:</b>				<b>信托负债:</b>			
货币资金	1	185,950.12	278,603.25	应付受托人报酬	1		
拆出资金	2			应付托管费	2		
交易性金融资产	3	1,413,237.81	761,656.79	衍生金融负债	3		
应收款项	4	571,042.60	245,823.96	应付受益人收益	4		215.75
买入返售资产	5	-	40,000.00	其他应付款	5	36,864.74	77,731.39
短期投资	6			应交税金	6		
长期股权投资	7			卖出回购资产款	7		
长期股权投资	8	917,635.25	479,482.44	应付帐款	8	9,956.79	36,857.00
客户贷款	9	12,986,953.93	10,801,565.62	其他负债	9		
可供出售金融资产	10	487,220.40	504,955.00	信托负债合计	10	46,821.53	114,804.14
应收融资租赁款	11			<b>信托权益:</b>	11		
固定资产	12			实收信托	12	21,258,590.33	18,601,174.75
无形资产	13			资本公积	13		
长期待摊费用	14			未分配利润	14	670883.51	266556.36
其他资产	15	5,414,255.26	5,870,448.19	信托权益合计	15	21,929,473.84	18,867,731.11
<b>信托资产总计</b>	<b>16</b>	<b>21,976,295.37</b>	<b>18,982,535.25</b>	<b>信托负债和信托权益总计</b>	<b>16</b>	<b>21,976,295.37</b>	<b>18,982,535.25</b>
公司负责人: 裘强			主管会计工作负责人: 曾海		综合托管部负责人: 殷素芳		

## 5.2.2 信托项目利润及利润分配汇总表

编制单位:中江国际信托股份有限公司

2015 年度 单位:万元

项 目	行次	本年数	上年数
一、营业收入	1	1,704,972.33	1,874,416.90
利息收入	2	951,671.69	816,107.43
投资收益	3	773,280.96	1,054,795.44
公允价值变动损益	4	62.95	295.91
其他收入	5	-20,043.27	3,218.12
二、营业费用	6	211,674.87	194,099.37
三、营业税金及附加	7	0.00	0
四、扣除资产损失前的信托利润	8	1,493,297.46	1,680,317.53
减: 资产减值损失	9	0.00	0
五、扣除资产损失后的信托利润	10	1,493,297.46	1,680,317.53
加: 期初未分配信托利润	11	670,883.47	47,057.94
六、可供分配的信托利润	12	2,164,180.93	1,727,375.47
减: 本期已分配信托利润	13	1,897,624.57	1,056,491.97
七、期末未分配信托利润	14	266,556.36	670,883.50

公司负责人: 裘强

主管会计工作负责人: 曾海

综合托管部负责人: 殷素芳

## 6、会计报表附注

**6.1 会计报表编制基准、会计政策、会计估计和核算方法发生的变化情况**

本公司以持续经营为基础, 根据实际发生的交易和事项, 按照《企业会计准则—基本准则》和其他各项会计准则的规定进行确认和计量, 在此基础上编制财务报表。本公司**2007**年以前执行《企业会计制度》, **2008**年**1**月**1**日起执行新《企业会计准则》。

### 6.2 或有事项的说明

报告期内, 本公司无需披露的或有事项。

### 6.3 重要资产转让及其出售的说明

报告期内, 本公司无重大资产转让与出售活动。

### 6.4 会计报表中重要项目的明细资料 (以下为母公司口径)

#### 6.4.1 自营资产情况

6.4.1.1 按信用风险五级分类结果披露信用风险资产的期初数、期末数

单位: 人民币万元

风险分类	正常类	关注类	次级类	可疑类	损失类	资产合计	不良资产合计	不良资产率 (%)
年初数	491,480.05				50.00	491,530.05	50.00	0.01%
年末数	530,188.65	0.09	147.15		50.00	530,385.89	197.15	0.04%

注: 不良资产合计=次级类+可疑类+损失类

#### 6.4.1.2 资产损失准备

单位: 人民币万元

项目	期初数	本年计提	本年转回	本期核销	期末数
专项准备	57.63	7.09			64.72
合计	57.63	7.09	-	-	64.72

6.4.1.3 自营股票投资、基金投资、债券投资、股权投资等投资业务的期初数、期末数

单位: 人民币万元

项目	期末数	期初数
权益工具	258,973.14	262,442.05
其中, 基金	13,203.03	3,516.88
债券及信托产品	25,000.00	25,000.00
长期金融股权投资	162,458.53	162,458.53
股票	58,311.58	71,466.64
合计	258,973.14	262,442.05

#### 6.4.1.4 自营长期股权投资情况

单位: 人民币万元

被投资单位	投资余额	投资比例	经营范围	备注
国盛证券有限责任公司	140,722.42	58.01%	证券经纪、自营、承销、财务顾问、资产管理等业务	成本法

#### 6.4.1.5 本年的收入结构

单位：人民币元

收入结构	金额	占比
手续费及佣金收入	1,035,075,869.52	79.65%
其中：信托手续费	1,035,075,869.52	79.65%
投资银行业务收入		
利息收入	17,779,250.06	1.37%
其他业务收入	1,020.00	0.00%
其中：计入信托业务收入部分		
投资收益	271,941,694.65	20.93%
其中：股权投资收益		
证券投资收益	271,941,694.65	
其他投资收益		
公允价值变动收益	-25,212,921.56	-1.94%
合计	1,299,584,912.67	100%

#### 6.4.1.6 表外业务

表外业务	期初数	期末数
担保业务	无	无
代理业务（委托业务）	无	无
其他	无	无
合计	无	无

#### 6.4.2 信托资产管理情况

##### 6.4.2.1 信托资产的期初数、期末数

表 6.5.2.1

信托资产	期初数(万元)	期末数(万元)
集合	7,320,728.04	6,437,861.84
单一	14,383,517.16	12,441,531.44
财产权	272,050.17	103,141.97
合计	21,976,295.37	18,982,535.25

#### 6.4.2.1.1 主动管理型信托业务的信托资产期初数、期末数。

表 6.5.2.1.1

主动管理型信托资产	期初数(万元)	期末数(万元)
证券投资类	1,535,385.71	956,725.59
股权及其他投资类	1,230,046.83	891,053.22
融资类	5,489,510.56	4,949,030.58
事务管理类	291,703.78	150,525.18
合计	8,546,646.88	6,947,334.57

#### 6.4.2.1.2 被动管理型信托业务的信托资产期初数、期末数。

表 6.5.2.1.2

被动管理型信托资产	期初数(万元)	期末数(万元)
证券投资类		
股权及其他投资类	2,420,052.00	3,176,505.08
融资类	11,009,596.49	8,858,695.60
事务管理类	0.00	
合计	13,429,648.49	12,035,200.68

#### 6.4.2.2 本年度已清算结束的信托项目个数、实收信托合计金额、加权平均年化收益率

##### 6.4.2.2.1 本年度已清算结束的集合类、单一类资金信托项目和财产管理类信托项目个数、实收信托金额、加权平均年化收益率。

表 6.5.2.2.1

已清算结束信托项目	项目个数	实收信托合计金额(万元)	加权平均实际收益率
集合类	188	2,614,290.40	8.60%
单一类	242	8,278,156.66	6.11%
财产管理类	10	144,289.10	6.05%
合计	440	11,036,736.16	6.70%

6.4.2.2.2 本年度已清算结束的主动管理型信托项目个数、实收信托合计金额、加权平均实际年化收益率。

表 6.5.2.2.2

已清算结束信托项目	项目个数	实收信托合计金额 (万元)	加权平均实际年化信托报酬率	加权平均实际年化收益率
证券投资类	6	210,656.90	0.30%	12.86%
股权及其他投资类	78	844,990.42	0.42%	6.05%
融资类	114	2,187,285.5	1.00%	8.16%
事务管理类	10	144,289.10	1.17%	6.05%

6.4.2.2.3 本年度已清算结束的被动管理型信托项目个数、实收信托合计金额、加权平均实际年化收益率。

表 6.5.2.2.3

已清算结束信托项目	项目个数	实收信托合计金额 (万元)	加权平均实际年化信托报酬率	加权平均实际年化收益率
证券投资类				
股权及其他投资类	32	906,656.5	0.35%	6.92%
融资类	200	6,742,857.74	0.17%	6.10%
事务管理类				

### 6.4.2.3

表 6.5.2.3

新增信托项目	项目个数	实收信托合计金额(万元)
集合类	93	3,611,612.64
单一类	200	9,070,128.69
财产管理类	0	0
新增合计	293	12,681,741.33
其中：主动管理型	99	3,707,962.64
被动管理型	194	8,973,778.69

#### 6.4.2.4 信托业务创新情况

2015 年本公司积极开拓跨领域的信托业务产品，并先后与证券、基金机构开展了新的业务合作，同时在政信项目领域尝试开展了 PPP 项目。

#### 6.4.2.5 本公司履行受托人义务情况及因本公司自身责任而导致的信托资产损失情况

本公司按照《中华人民共和国信托法》、《信托公司管理办法》和《信托公司集合资金信托计划管理办法》的规定，严格履行受托人的义务：严格遵守信托文件的规定，恪尽职守，履行诚实、信用、谨慎、有效管理的义务，为受益人的最大利益处理信托事务。

每个信托计划设立后，按照信托合同的规定，定期将信托资金运用及收益情况告知信托文件规定应当告知的人。

将信托财产与本公司固有财产分别管理、分别记账；并对不同的信托财产分别管理、分别记账；根据不同的信托资金分别开设独立的银行账户，以及在证券交易机构分别开设独立的证券账户与资金账户。

信托合同到期、集合信托计划终止时，根据信托合同的规定，以信托财产为限向受益人支付信托利益。同时，本公司严格根据银监会的要求，在信托终止后 10 个工作日内作出处理信托事务的清算报告，并送达信托财产归属人。

根据《信托公司集合资金信托计划管理办法》要求，妥善保管处理信托事务的完整记录、原始凭证及资料，保存期自信托计划终止之日起十五年。同时对委托人、受益人以及处理信托事务的情况和资料依法保密。

根据信托合同及信托计划约定履行其他管理义务。

2015 年未发生因本公司自身责任导致的信托资产损失。

### 6.5 关联方关系及其交易

#### 6.5.1 关联交易方的数量、关联交易的总金额及关联交易的定价政策等。

表 6.5.1



	关联交易方数量	关联交易金额（万元）	定价政策
合计	2	245,000	公允价格

## 6.5.2 本公司与关联方的重大交易事项

6.5.2.1 固有财产与关联方: 贷款、投资、租赁、应收账款、担保、其他方式等期初汇总数、本期发生额汇总数、期末汇总数。

表 6.5.3.1

单位: 万元											
投资			担保			其他应收款			合计		
期初	发生额	期末	期初	发生额	期末	期初	发生额	期末	期初	发生额	期末
0	0	0	0	0	0	0	0	0	0	0	0

6.5.2.2 信托资产与关联方: 贷款、投资、租赁、应收账款、担保、其他方式等期初汇总数、本期发生额汇总数、期末汇总数。

表 6.5.3.2											
单位: 万元											
贷款			投资及附加回购			其他			合计		
期初	发生额	期末	期初	发生额	期末	期初	发生额	期末	期初	发生额	期末
225,000	0	225,000	30,000	-10,000	20,000	0	0	0	255,000	-10,000	245,000

6.5.2.3 固有财产与信托财产之间的交易金额期初汇总数、本期发生额汇总数、期末汇总数。

固有财产与信托财产之间未发生关联交易。

6.5.3.4 信托财产与信托财产之间的交易金额期初汇总数、本期发生额汇总数、期末汇总数。

信托财产与信托财产之间未发生交易。

6.5.4 关联方逾期未偿还本公司资金的详细情况以及本公司为关联方担保发生或即将发生垫款的详细情况

报告期内, 本公司无上述情况发生。

## 6.6 会计制度

### 6.6.1 自营业务(固有业务)

本公司自营业务(固有业务)执行财政部 2006 年颁布的《企业会计准则》及相关解释。

### 6.6.2 信托业务

本公司信托业务执行财政部 2005 年颁布并实施的《信托业务会计核算办法》及相关规定。

## 7、财务情况说明书

### 7.1 利润实现和分配情况

经大信会计师事务所(特殊普通合伙)审计,本公司 2015 年实现利润总额 75,117.53 万元,净利润 56,127.86 万元。按规定提取信托赔偿准备金 2,806.39 万元,提取一般风险准备 6,314.54 万元,提取盈余公积 5,612.79 万元,加上年初未分配 164,054.36 万元,年末未分配利润为 205,448.50 万元。

### 7.2 主要财务指标

表 7.2

指标名称	指标值(%)
净资产收益率	11.90%
信托报酬率	0.38%
净资本(万元)	457,197.09
人均净利润(万元)	298.55

### 7.3 对本公司财务状况、经营成果有重大影响的其他事项。

无。

## 8、特别事项简要揭示

### 8.1 前五名股东报告期内变动情况及原因

报告期内,本公司股权结构发生变化,前五名股东的持股比例分别为:领锐资产管理股份有限公司 32.7354%,大连昱辉科技发展有限公司

司 25.1121%，江西省财政厅 20.4444%，天津瀚晟同创贸易有限公司 7.1749%，深圳市振辉利科技有限公司 6.2780%。

## 8.2 董事、监事及高管人员变动情况及原因

报告期内，本公司董事、监事及高级管理人员无变动。

## 8.3 公司的重大诉讼事项

无。

## 8.4 会计师事务所审计意见及公司董事会关于审计意见的说明

报告期内，经公司第二次临时董事会表决，一致同意聘请大信会计师事务所（特殊普通合伙）为公司 2015 年度审计机构。

大信会计师事务所（特殊普通合伙）注册会计师胡平、李国平对本公司出具了无保留意见的审计报告。

## 8.5 公司及其董事、监事和高级管理人员受到处罚的情况

无。

## 8.6 银监会及其派出机构对公司的检查意见及公司整改情况

本报告期内，本公司存续的信托计划均运作正常，未发现影响信托财产安全性的因素，到期信托项目均按合同约定向受益人交付信托财产。2015 年，江西银监局对本公司截至 2015 年 6 月末存续信托业务等进行了现场检查。检查组认为公司能够按照《中华人民共和国信托法》、《信托公司管理办法》、《信托公司集合资金信托计划管理办法》及相关法律法规开展信托业务，业务操作符合政策规定与制度流程，在业务开展过程中采取了一定的风险防范及控制措施，信托业务整体运行基本平稳，至今尚无到期不能安全兑付的信托项目，也未发现存在明显风险隐患以致影响到期安全终止的

信托计划。但检查也发现公司仍然存在部分制度建设不完善、业务尽职调查不够充分、项目后期管理不到位、关联交易风控措施应加强等问题。公司对上述存在的问题进行了整改，其他薄弱环节将在今后业务中加强。

**8.7** 本年度重大事项临时报告的简要内容、披露时间、所披露的媒体及版面

无。

**8.8** 银监会及其省级派出机构认定的其他有必要让客户及相关利益人了解的重要信息

无。

## **9、履行社会责任情况**

### **9.1 守法合规稳健发展**

本公司按照“突出主业、服务经济”的经营宗旨，坚持“风险第一、效益第一”的原则，依法合规经营，各项业务稳步开展，内部管理进一步规范，经营效益和抗风险能力明显提高，在中国信托业协会的精心指导和安排下，本公司积极履行协会行业自律公约。

**2015**年，本公司开展了“节约开支、降低成本”活动，加强了日常开支管理，提倡节约，反对浪费，最大限度地控制了一切不必要的开支。同时，本公司还组织了反腐败、反商业贿赂培训和反洗钱培训 **307**人次，合规培训 **98**人次。

另外，本公司全年通过开展“员工行为管理年”活动，对员工进行了一次系统的行为规范教育，健全和完善了相关制度，提高了内控和管理水平，从思想、制度和行为上筑牢“防火墙”，有效防范道德风

险，遏制各类案件发生。

## 9.2 缓释化解环境与社会风险

本公司的经营理念是“风险第一、效益第一”，强调在风险可识别、可控制、可承受的情况下，健全全面风险管理体系，追求效益最大化。在风险管理中，本公司充分考虑环境和社会因素，尽可能有效的缓释、化解风险，避免引起社会负面影响和为当地金融环境带来的不利后果。具体做法有：在银信合作的通道类业务中，本公司在项目设计中要求银行指定项目、银行评审、银行后期管理、现状交付；在政信合作项目中，本公司坚持土地抵押、属地发行，使当地政府按时还款；在股票质押项目中，本公司坚持警戒线、平仓线设计，防范融资人违约。

## 9.3 重视管理创新

本公司一直注重动态化的制度管理，强调在制度面前人人平等，坚持以制度管人管事管财，目前已形成了**300**多项制度，编印下发了第四版《制度汇编》，每个季度编辑下发补丁制度，涵盖了经营管理的各个环节。**2015**年，为适应市场情况和监管政策的变化，本公司组织制度修订小组对原有制度中不符合现实要求的制度进行了全面梳理和修改，对经营管理中的制度漏洞进行补充完善，形成新的制度汇编。

## 9.4 注入经济调整活力

**2015**年本公司立足于促进经济结构调整转型，通过信托新增融资大力支持民生工程建设超**200**亿元，主要用于各类保障房建设、安置房建设、道路基础设施建设等。其中新增支持省内城镇化建设**40**多亿元，有效支持了宜春、吉安、贵溪、武宁、大余、新干、彭泽等县市的基础设施建设。

本公司积极支持中小企业发展，通过创新银信合作、证信合作等业务模式，以信托贷款或受让信贷资产等方式，大力支持中小企业发展。支持的中小企业覆盖了制造业、批发与零售业、文化体育娱乐业、住宿与餐饮业、采掘业以及农、林、牧、渔业等多个行业。支持中小企业数量超过 **2300** 家，提供信托资金总额超过 **250** 亿元。

本公司主动投身民生改善，通过信托贷款和受让应收账款方式，大力支持保障性住房建设。本报告期内新增为保障性住房提供信托资金超 **60** 亿元，项目覆盖江西、江苏、四川、安徽、福建、黑龙江、浙江等 **20** 多个省份。

本公司报告期内为农、林、牧、渔业等涉“三农”方面提供金融支持近 **10** 亿元。

## 9.5 致力推进财富管理

本公司充分发挥信托产品的多样性、灵活性，拓展投资渠道，为投资者提供多层次、各种收益水平、风险等级不同的产品。如本公司发行的集合资金信托产品，有较稳定收益的政信合作产品，收益较高的股票收益权转让信托产品，风险较高、享受劣后收益的证券投资信托产品；又如本公司发行的单一资金产品，为机构客户、银行理财和非理财资金、证券公司资产管理计划提供良好的投资服务。本公司已发行的信托产品收益水平比银行存款高，风控可控，受到客户的好评。

本公司始终倡导客户至上的经营原则，充分保护客户的合法权益。本公司制定了《信托产品营销管理规定》、《信托客户服务管理规定》、《信托业务客户服务应对方案（预）案》等有关规定。在产品营销中，严格按照监管部门的法规操作，落实面签和录音录像，进行风险提示，

如签订认购风险说明书；信托投资不承诺保底；集合资金信托计划营销执行合格投资者购买的监管规定。在项目的风险控制措施上，采取了多种保证措施，如属地发行、土地抵押、股票质押、第三方保证、预警线及平仓线的设计等等，极大地保护了投资者利益，提升客户服务水平。

## 9.6 热心参与社会事业

本公司热心公益慈善，报告期内对口扶贫 700 万元，组织员工开展志愿者活动 5 次，共 270 多人参加。

## 10、公司监事会意见

10.1 报告期内本公司董事会决策程序合法，业务经营符合《信托法》等有关法律和银监会有关监管规定的要求，内部控制制度完善，未发现本公司董事及高级管理人员在执行职务时发生违反法律法规、公司章程、损害本公司利益和股东、受益人权益的行为。

10.2 本公司经大信会计师事务所(特殊普通合伙)审计后的 2015 年度财务报告真实地反映了本公司的财务状况和经营成果。